

ÅRSTRYCK  
**10**

Göteborgs konstmuseum  
Götaplatsen  
412 56 Göteborg

Telefon: +46 31 368 35 00  
[www.konstmuseum.goteborg.se](http://www.konstmuseum.goteborg.se)

ISSN 0432-126X

GÖTEBORGS KONSTMUSEUM  
ÅRSTRYCK 2010

Redaktörer:  
Kristoffer Arvidsson  
Anna Hyltze

Medverkande:  
Kalle Andersson  
Lena Boëthius  
Malin Borin  
Per Dahlström  
Helena Karlsson  
Eva Lekvall  
Philippa Nanfeldt  
Isabella Nilsson  
Eva Nygårds  
Malin Gustavsson  
Lennart Pettersson  
Eva Ranglin  
Johan Sjöström  
Fredrik von Zweigbergk  
Petra Waern  
Jeff Werner  
Håkan Wettre  
Britt-Marie Widén

Grafisk form: Ingrid Kornbakk  
Tryck: Elanders

Göteborgs konstmuseum  
Göteborg 2011

ISSN 0432-126X

## INNEHÅLL

Förord .....	7
2010: året i korthet .....	8
Bibliotek.....	10
Teknik och säkerhet .....	10
Forskning.....	11
Information och marknadsföring.....	14
Konservering.....	15
Registrering .....	20
Fotografering .....	20
In- och utlån.....	21
Depositioner.....	23
Utställningar.....	24
Pedagogik.....	29
Evenemang.....	32
Nyförvärv till samlingarna .....	37
Publikationer .....	39
Museibutiken.....	39
Vänföreningar.....	39
Resor .....	40
Personal.....	42
Bokslut .....	45
Bilagor.....	46



Skulpturhallen. Carl Milles majestätiska **Indianhuvud** omgivet av andra skulpturer av Milles och i förgrunden Lars Hanssons **Djuret** (2000). I Västra kupolhallen verk av Karl Isakson. Foto: Lars Noord.

## FÖRORD

Föregående år återupptog Göteborgs konstmuseum traditionen med att trycka årsrapporter som tidigare gjorts fram till 1966. Årstryck sammanfattar och dokumenterar museiverksamheten. Det är ett sätt att materialisera erfarenheter vilket kan underlätta och förbättra det framtida arbetet på olika områden inom museet. En genomtänkt dokumentation av omhändertagningar, ombyggnationer, policy- och organisationsförändringar gör det möjligt att även senare ta del i hur verksamheten förändrats och synliggör museet över tid.

Och vi lever på flera sätt i förändringarnas tid. Minskade budgetar – 2010 års sparbetning blev ett stålbad för museet – föder andra lösningar för att uppfylla de krav som verksamheten har i sitt uppdrag.

Det kan konstateras att den stängning av sjätte våningen som genomfördes i samband med säkerställande av museets klimat och klimatanläggning under årets första månader, med drastiskt vikande publik som följd, kunde kompenseras under resterande månader med goda besöksiffror och en budget i balans. Arbetet med att tillgänglig- och synliggöra museet är prioriterat från ledningshåll och forskningsavdelningens djupgående studier av museet ur skilda perspektiv utgör ett fundament för det utvecklingsarbete och den kunskapsproduktion som bedrivs vid museet.

Göteborgs konstmuseums svårarbetade och eftersatta lokaler är inte dimensionerade för en nutida verksamhet med de krav som ställs på säkerhet, arbetsmiljö, klimat, utställningskapacitet och logistik. Arbetet med att få till stånd en uppgradering, om- och tillbyggnad av museet har påbörjats under året.

Konstmuseets varierade program och utställningar speglar en institution med både bredd och djup kompetens. Forskningsenheten bidrar till den positiva utvecklingen och förstärker museets roll i Sverige och i världen. Museets unika konstsamling rörer en alltmer tilltagande uppmärksamhet och efterfrågan från skilda institutioner utomlands.

Det ökade ljus som nu bokstavligen kommer att sättas på Götaplatsen, och dess omgivande kulturbyggnader och verksamheter genom ett nytt belysningsystem, kan upplevas som en tydlig symbolik. Att synliggöra är att tillgängliggöra.

Jag vill rikta ett varmt tack till alla medarbetare som bidragit till årstrycket.

Isabella Nilsson  
Museichef

## 2010: ÅRET I KORTHET

2010 har varit ett utvecklande år för Göteborgs konstmuseum med flera betydelsefulla förbättringar och projekt. Med minskade anslag har museet valt att satsa på färre men desto mer välgjorda och angelägna utställningar. Responsen visar att detta är rätt tänkt.

Det totala antalet besök har minskat med 6,9 procent jämfört med 2009 till 213 904. Besök av barn och ungdom har minskat till 24 911. Orsaken kan sökas dels i stängningen av sjätte våningen under tio veckor i samband med kondensproblem i början av året, vilket gav drastiskt färre besökare och bokade grupper, dels i årets budgetnedskärningar, vilka medförde färre utställningar och aktiviteter. Under året har museet bedrivit en framgångsrik evenemangsverksamhet. Kulturnattas mångfacetterade program drog exempelvis hela 2 241 besökare. Det viktigaste arbetet för att dra besökare till museet är ändå utställningsverksamheten, som under året haft en spännvidd mellan miniatyrtställningar och stora satsningar.

Parallellt med utställningen *And There Was Light. The Masters of the Renaissance, Seen in a New Light* i Eriksbergshallen visade Göteborgs konstmuseum utställningen *Renässanser*, med ett urval av museets 1400- och 1500-talsmästare samt kopior och parafraaser från senare tid. Utställningen, som invigdes av kulturminister Lena Adelsohn Liljeroth, fick genomgående positiv medial uppmärksamhet och drog även många intresserade besökare till museet. Det gjorde även *Rembrandt. Riddarens återkomst*, en utställning kring museets magnifika Rembrandtmålning *Riddaren med falken* (1660-tal). Utställningen gjordes för att uppmärksamma målningens hemkomst efter att den under flera månaders tid varit utlånad till The J Paul Getty Museum i Los Angeles, USA för att konserveras och ställas ut. I bildspel och texter gavs information om verket, det avancerade konserveringsarbetet och de nya rön som framkommit. I en annan utställning i mindre format visades Carl Larssons illustrationer till Viktor Rydbergs klassiska berättelse *Singoalla*.

De senaste årens konstinköp presenterades i Falkhallen under sommaren. 18 verk förvärvades 2010 och samlingarna utökades även genom donationer och gåvor. Höstens storsatsning *Ivan Ivarson* bidrog till oktober månads besöksantal på drygt 30 000, vilket är det högsta sedan Picassoutställningen 2006.

Av samtida konstnärer visades bland andra Magnus Wallin och Tobias Bernstrup, två av Sveriges internationellt mest uppmärksammade konstnärer. Wallin presenterade en videoinstallation som med ett kraftfullt visuellt uttryck diskuterade kropp, ideologi, rädsla och makt. Bernstrup visade skulptur, video och fotobaserad konst som bland annat tog upp frågor kring identitetens föränderlighet och gränser. Yngre konstnärer som Linda Tedsdotter, Carl Hammoud och José Luis Martinat introducerades för publiken i Stenasalen. Ur museets samling av barnboksillustrationer visades verk av Gunna Grähs, Kerstin Hedeby och Jens Ahlbom i Studio 2.

Arbetet med att öka extern finansiering genom sponsring, donationer och offentliga medel i form av bidrag och fonder har gett gott resultat och

möjliggjort flera projekt. Ombyggnationen av Stenasalen hör till dessa. Genomförandet av Rembrandtutställningen säkerställdes genom bidrag från vänföreningen. Kulturrådet finansierade därutöver två ungdomsprojekt: den interaktiva mobilguiden *Konsten pratar!* och *Mitt konstmuseum, konsten och jag*, som introducerade konst och eget skapande på olika kreativa sätt för ungdomar. Ansökningar hos externa fonder har möjliggjort två större katalogproduktioner.

Ett flertal av museets produktioner visas även på andra museer. Årets exempel är *Ivar Arosenius* på Prins Eugens Waldemarsudde, *Annan Konst/Eljest* på Liljevalchs konsthall (båda i Stockholm), *Mona Petersson* på Ystad konstmuseum och *Carl Hammoud* på Malmö konstmuseum.

Den av Sten A Olssons Stiftelse för Forskning och Kultur finansierade forskningsenheten bidrar till en positiv utveckling av museets arbete och ger ökad betydelse och uppmärksamhet till museets roll och plats bland svenska och internationella museer. Forskningsenheten gav under året ut det tredje numret av skriftserien *Skiastope*, med undertiteln *Omskakad spelplan. Konsten i Göteborg under 1980- och 1990-talet*. Publikationen lanserades parallellt med utställningen *Omskakad spelplan*, en fristående fortsättning på föregående års *Göteborgskonst 60- och 70-tal*. Därmed har Göteborgs konstmuseum tagit ett samlat grepp om det sena 1900-talets konst och konstliv i Göteborg, vilket också rönt nationell uppmärksamhet.

Efter forskningsenhetens ansökan om medel från Riksbankens Jubileumsfond erhöll Göteborgs konstmuseum, tillsammans med Röhsska museet, två miljoner kronor i infrastrukturstöd. Syfte med projektet är att åstadkomma en vetenskapligt granskad verkatalog med fotodokumentation, vilken skall tillgängliggöras via nätet. Förutom en forskare är museets fotograf och en konservator involverade i projektet. En förutsättning för detta är den nya databasen MuseumPlus. Arbetet med installationen av en föremålsdatabas påbörjades under året med utbildning av personal.

Museets samling har vidare granskats utifrån genus- och regionalitetsperspektiv i ett pågående forskningsprojekt. I projektet, som finansieras av Kulturrådet, undersöks fyra betydande svenska mu-

seisamlingar av 1900-talskonst. Förutom Göteborgs konstmuseum är dessa Norrköpings konstmuseum, Malmö Konstmuseum och Moderna Museet i Stockholm.

Utlån är en god intäktskälla för Göteborgs konstmuseum. Museet har under året lånat ut 240 verk, mot förra årets 154. Även museibutiken visar en god utveckling men är i behov av större och mer tillgänglig yta för att öka intäktsmöjligheter och sortiment.

Säkerställande av museets klimat under årets början medförde en extra hård arbetsbelastning för museets tekniker och konservatorer. En skadeinventering av 320 verk utfördes. Ett klimatlarm har installerats och möjliggör ökad bevakning av inomhusklimatet. Museets magasinering av konst visade allvarliga brister och stora risker varför beslut om förflyttning från Polstjärnan till tillfälligt magasin togs.

Museet har tillsammans med övriga verksamheter kring Götaplatsen och Avenyförbundet deltagit i planering och framtagning av ett nytt yttre belysningsystem. Den nya ljussättningen syftar till att framhäva de kulturhistoriska byggnaderna runt Götaplatsen och tydliggöra verksamheterna.

Under året har en omorganisation genomförts och medarbetarna har deltagit i två gemensamma personalutbildningsdagar, med fokus på arbetsprocesser och omvärldsanalys, förlagda till Nordiska Akvarellmuseet och Borås konstmuseum.

Fyra medarbetare har gått i pension under året, samtidigt som en ny enhetschef, en ny intendent för samlingarna och en ny fotograf rekryterats. Fotografjänsten drogs ned från hel- till halvtid och en halv tekniktjänst drogs in på grund av sparbetning. En heltidstjänst för intendent fick vakantsättas under nio månader av samma skäl.

Trots nedskuren budget har museet lyckats inte bara upprätthålla utan också utveckla och marknadsföra en kvalificerad verksamhet. De förbättringar som åstadkommit kommer att vara värdefulla i arbetet med att göra Göteborgs konstmuseum till en spännande, angelägen och lärorik mötesplats.

## BIBLIOTEK

Biblioteket vid Göteborgs konstmuseum är ett referensbibliotek med litteratur som främst anknyter till museets samlingar. Bokbeståndet består av kataloger över museisamlingar, konstnärsmonografier samt böcker om konstteori och konsthistoria. Beståndet byggs upp genom utbyte av utställningskataloger med museer och institutioner över en stor del av världen samt genom inköp och gåvor.

Under 2010 ökade beståndet med 214 titlar. Arbetet med att lägga in beståndet i den nationella katalogen LIBRIS har fortsatt under året och vid årsskiftet var antalet registrerade titlar 2 308.

Utbytet med utställningskataloger till museer och institutioner världen över har fortsatt och museet har under året skickat kataloger till 165 utbytesmuseer. De publikationer som museet skickat ut är det tredje numret av museets skriftserie *Skiascope* samt de egenproducerade utställningskatalogerna *Tobias Bernstrup. Almost Human, Carl Hammoud. The Trick* samt *Sten A Olssons Kulturstipendium 2010*.

Biblioteket är främst en resurs för museets personal, men tar även vid förfrågan emot besök av exempelvis konstnärer, studenter och forskare som kan studera materialet på plats då detta är unikt och inte går att få tag i på andra bibliotek. Frågor som berör bibliotekets material har även besvarats via telefon eller e-brevskontakt.

Arbetet med att strukturera biblioteket och lägga in oregistrerade böcker i LIBRIS har under året avtagit, vilket beror på att bibliotekarietjänsten genom årets sparbeting har minskats från tjugo till åtta timmar per vecka. Arbetstiden har ägnats åt att sköta utbytet med museer och institutioner och svara på förfrågningar. Den minskade arbetstiden har fått till följd att mycket material blir liggande utan att kunna omhändertas och servicegraden minskar.

Samarbetet med övriga museibibliotek i Göteborg har fortsatt i den museibiblioteksgrupp som bildades 2008. Göteborgs konstmuseum har även samarbete med andra konstbibliotek i främst Göteborgsregionen, men även i övriga Norden genom medlemskapet i ARLIS/Norden.

## TEKNIK OCH SÄKERHET

### FASTIGHET

Året inleddes med akuta kondensproblem på sjätte våningen. Enheten för teknik och säkerhet arbetade för att finna en snabb såväl som mer långsiktig lösning på situationen. Efter drygt två månader kunde sjätte våningen åter öppnas för publiken.

Museet har fortsatt stor brist på magasinutrymmen. Några av de externa magasin museet förfogar över håller inte kvalitetskraven. Enheten har medverkat i arbetet med att hitta en lösning.

Under året har enheten lett ombyggnationen av utställningsrummet Stenasalen, som fått ett renare arkitektoniskt uttryck och blivit mer funktionellt. Enheten har också övervakat renoveringen av museets fasad, liksom arbetet med att lägga om och isolera taket till utställningssalen Falkhallen, inte minst med avseende på säkerhetsaspekter.

Museets entréutrymme och café har under året målats om i vitt för att ge ett ljusare och öppnare rum. Även Kupolhallen på sjätte våningen och kontorsrum på fjärde våningen har målats om, med enhetens medverkan. Därutöver har teknikerna medverkat vid städning av kontor och bibliotek.

### SÄKERHET

Enheten deltar fortsatt i framtagning av riskanalys för Göteborgs konstmuseum i samarbete med hyresvärden Higab. En uppgradering av kameraanläggningen har kunnat genomföras genom medel äskade från Göta Lejon. Ett program för SBA (systematiskt brandskyddsarbete) har utarbetats i samarbete med fastighetsägaren, för att dokumentation ska finnas tillgänglig via Internet. (Programvaran är densamma som räddningstjänsten använder.)

En omorganisation vid Göteborgs konstmuseum kommer under 2011 att fordra förnyad brandskyddsutbildning för personalen. Kvarvarande uppgifter för enheten gäller även en portkodsinstallation i magasinerna.

### UTSTÄLLNINGAR/DEPOSITIONER

Enheten har medverkat vid 28 större och mindre utställningar från planering till snickeri, målning, hängning, AV-teknik och ljussättning med mera. Teknikerna har även arbetat med transporter, packning och upppackning i samband med in- och utlån av konst. Enheten medverkar därutöver i museets omfattande depositionsverksamhet.

### UTHYRNING/EVENT

Enheten för teknik och säkerhet sköter verksamheten med lokaluthyrning vid föredrag, fester och andra event. Under året genomfördes omkring 20 större och mindre event, däribland Stena A Olssons

Stiftelse För Forskning och Kulturs årliga stipendieutdelningen och Julstadens VIP-fest.

En kort sekvens av långfilmen *En gång om året*, med bland annat Gunilla Rööf i huvudrollen, har spelats in på Göteborgs konstmuseum.

## FORSKNING

2010 var det tredje och avslutande projektåret för den forskningsenhet som sedan januari 2008 drivits med medel från Sten A Olssons Stiftelse för Forskning och Kultur. Vid årsskiftet 2010/2011 övergår forskningsledare prof. Jeff Werner till Stockholms universitet.

Fil. dr Kristoffer Arvidsson blir kvar vid Göteborgs konstmuseum som projektledare för ett infrastrukturprojekt finansierat av Riksbankens Jubileumsfond. Arbetet under 2010 har inriktats mot fyra större forskningsprojekt: ett om 1980- och 1990-talets konst och konstliv i Göteborg som kopplades samman med utställningen *Omskakad spelplan*, ett projekt om konstmuseipedagogik tillsammans med intendenten för pedagogik, Philippa Nanfeldt, ett projekt om representation och regionalitet i samarbete med Malmö Konstmuseum, Norrköpings konstmuseum och Moderna Museet, finansierat av Kulturrådet, samt ett projekt om samlingar, förvärvshistorik och donationer tillsammans med Bue Nordström och fyra externa forskare. De tre sistnämnda projekten avses publiceras under 2011. En extern utvärdering av forskningsenhetens verksamhet, som gjordes av prof. Emma Stenström 2010 på beställning av Sten A Olssons Stiftelse för Forskning och Kultur, biläggs detta årstryck.

### SKIASCOPE

2010 gavs en tredje volym ut i skriftserien *Skiascope: Omskakad spelplan. Konsten i Göteborg under 1980- och 1990-talet*. I projektet medverkade, förutom Kristoffer Arvidsson och Jeff Werner från Göteborgs konstmuseum, tre externa forskare: Håkan Nilsson från Södertörns högskola samt Marta Edling och Annika Öhrner från Uppsala universitet. En hypotes för projektet var att postmodernismen aldrig kom till Göteborg. Ett något överraskande svar blev att den



Tekniker Arne Bourghardt i arbete vid omhängning av Moderna avdelningen, nedre etaget. Foto: Hossein Sehatlou.

kanske inte kom till Göteborg, men att den mycket väl kan ha kommit från Göteborg. Den vitala undergroundscenen i staden blev spelplats för händelser som i efterhand skulle kunna betecknas som postmoderna eller som föregångare till den relationella estetiken.

*Skiascope 3* var, liksom tidigare nummer, tvåspråkig med text på svenska och engelska. Det har distribuerats till inhemska bokhandlare, universitetsbibliotek, museer, bibliotek och universitetsinstitutioner samt till utvalda universitet och universitetsbibliotek runt om i världen. *Skiascope 3* finns också tillgänglig som en gratis nedladdningsbar pdf-fil på Göteborgs konstmuseums webbplats.

Mottagandet av *Skiascope 3* blev över förväntan. Publikationen recenserades i flera av landets största tidningar och i *Sveriges Radio*. De nya perspektiv som anlades på konsten i Göteborg under 1980- och 1990-talet uppmärksammades. Flera recensenter såg också hur den Stockholmscentrerade svenska konsthistoriekrivningen utmanades.

#### Bland recensionerna finns:

- Sara Arvidsson, "Omskakad spelplan på Göteborgs konstmuseum", *Konsten. En nättidskrift om samtidskonst*, www.konsten.net, 2010-06-24.
- Anna Brodow Inzaina, "Göteborg har sin egen konsthistoria", *Svenska Dagbladet* 2010-09-10.
- Måns Hirschfeldt, "Bättre läsning än utställning om 20 år i Göteborg", *Kulturnytt, Sveriges Radio* 2010-06-28.
- Frans Josef Petterson, "Här omfamnas 80-talet", *Aftonbladet* 2010-08-30.
- Fredrik Svensk, "Omskakad spelplan", *Göteborgs-Posten* 2010-07-01.
- Kajsa Widegren, "'Gammal' konst med nya ögon", *Göteborgs-Tidningen* 2010-06-16.

#### SEMINARIER OCH FÖRELÄSNINGAR

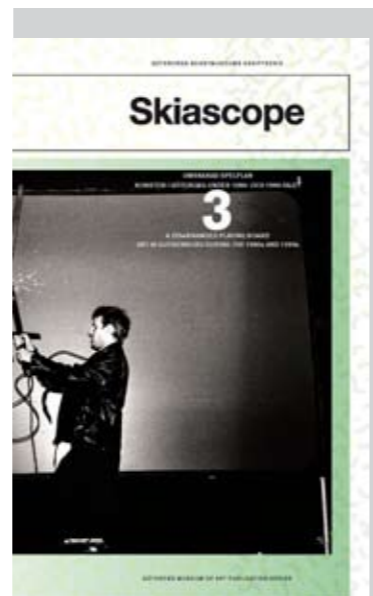
I samband med utställningarna *Renässanser* på Göteborgs konstmuseum och *And There Was Light* på Eriksbergshallen arrangerade forskningsenheten en offentlig föreläsningsserie med några av landets ledande renässansforskare. Museets två forskare har föreläst i olika sammanhang på och utanför Göteborgs konstmuseum. Se rubriken Evenemang.

#### FORSKNINGSPROJEKT

Forskningsenheten har under 2010 initierat flera nya projekt och erhållit externa forskningsmedel från både Kulturrådet (*Representation och regionalitet*) och Riksbankens Jubileumsfond (*Tillgängliggjord beståndsdata*). Dessvärre erhöles inga medel för *Blond och blåögd/vithetsprojektet*, men ett samarbete med Världskulturmuseet har initierats under året.



Forskningsledare Jeff Werner invignings-talar under vernissagen för *Omskakad spelplan. Konsten i Göteborg under 1980- och 1990-talet* och releasen av *Skiascope 3* den 16 juni. Foto: Hossein Sehatlou.



*Skiascope 3. Omskakad spelplan. Konsten i Göteborg under 1980- och 1990-talet.*

#### Representation och regionalitet

Projektet har fått medel från Kulturrådet (ca 500 tkr), vilka finansierar fil. dr Eva Zettermans (Karlstads universitet) arbete med undersökning av Göteborgs konstmuseums 1900-talssamling, fil. dr Linda Fagerströms (Lunds universitet) studie av Malmö Konstmuseum och fil. dr Andrea Kollnitz' (Stockholms universitet) forskning på Norrköpings konstmuseum. Därtill arbetar fil. dr Martin Sundberg med samlingarna på Moderna Museet, finansierad genom ett annat projekt från Kulturrådet. Huvudperspektivet är att jämföra genusrepresentationen i fyra betydelsefulla svenska 1900-talssamlingar och ställa denna i relation till olika regionala narrativ, identiteter och självbilder. Resultaten kommer att publiceras i Kulturrådets skriftserie 2011.

Forskargruppen har träffats vid tre tillfällen under året. Seminarierna har alternerat mellan de inblandade museerna. Projektet har fått mycket uppmärksamhet i nationella media, men även internationellt i *The Art Newspaper* och *Arts Journal*.

#### Tillgängliggjord beståndsdata

Efter att Kristoffer Arvidsson, tillsammans med intendent Per Dahlström och intendent Anna Billing Wetterlundh från Röhsska museet, varit på hearing på Riksbankens Jubileumsfond i Stockholm fick forskningsenheten i oktober besked om att de båda museerna tilldelats två miljoner kronor för ett infrastrukturprojekt med Göteborgs konstmuseum som anslagsförvaltare och Arvidsson som projektledare. Inom projektet, som bedrivs 2011–2012, kommer forskare, fotograf och konservator att arbeta med att upprätta en vetenskapligt granskad katalog över målerisamlingen för webbpublicering.

Målsättningen är att göra målerisamlingen tillgänglig för forskarsamhället. Den existerar i dagsläget inte i någon större utsträckning som forskningsmaterial för forskare utanför museet. Frånvaron av genomförd grundforskning och dokumentation av samlingarna försvårar även museets interna forskning.

En förebild i sammanhanget är Metropolitan Museum of Art. För varje post i det museets webbtillgängliga beståndsdata anges förutom konstnär, titel, datering, teknik, mått, förvärvsuppgifter och

katalognummer även alla signeringar, etiketter och andra markeringar på verket, utförlig tillkomsthistoria (skriven i löpande text, begriplig för alla), proveniens, verkets kompletta utställningshistoria samt en utförlig vetenskaplig bibliografi. På liknande sätt kommer Göteborgs konstmuseums och Röhsska museets kataloger att tillgängliggöras via webben, som en resurs för såväl forskarsamhället som allmänheten.

#### Renässanser

Ett mindre projekt genomfördes under våren 2010 tillsammans med intendenterna Håkan Wettre och Johan Sjöström samt föremålsregistrator Kalle Andersson. Förutsättningen var att på kort tid, utan egentlig budget och med få renässansverk i samlingarna, producera en utställning på museet i samband med *And There Was Light* på Eriksbergshallen. Forskningsenheten medverkade med idéer och väggtextförslag. Syftet var att göra en mer kritiskt reflekterande utställning än den på Eriksberg. Utställningen genererade flera positiva recensioner. Produktionsformen (brainstormmöten med forskare, intendent och motsvarande) visade sig mycket fruktbar och bör i framtiden kunna användas vid andra utställningar.

#### Konstpedagogik

Under september–december friställdes intendent Philippa Nanfeldt från sin tjänst på heltid för att skriva om konstpedagogikens historik vid Göteborgs konstmuseum. I projektet arbetar även Kristoffer Arvidsson med en historiografisk studie där dagens konstpedagogik sätts i ett internationellt och historiskt sammanhang. Texterna kommer att publiceras i *Skiascope 4* under våren 2011.

#### Årstryck

I syfte att stärka museets kollektiva minne och stimulera till reflektion över verksamheten tog forskningsenheten 2010 initiativ till att återuppta publiceringen av årstryck, en verksamhet som varit vilande sedan 1967. Rapporter sammanställdes av forskningsenheten och formgavs av Ingrid Kornbakk. Årstrycket trycktes i en mindre upplaga (200 ex) för att distribueras till förvaltning, politiker, andra

museer, bibliotek och arkiv. Den förstärkta dokumentationen kommer att underlätta framtida forskning om museet och dess verksamhet.

## RUTINER

Årstrycket är alltså ett svar på ett behov av bättre fungerande rutiner för dokumentation av museets verksamhet. Forskningsenheten har sett det som en viktig del av sin verksamhet att verka för förstärkta rutiner för bland annat fotografering av hängningar, utställningar och event. Ett annat område som forskningsenheten försökt förbättra är rutiner vid mottagandet av externa forskare och tillgängliggörande av samling och arkiv för forskarsamhället. Ett förslag på rutiner vid forskarbesök har tagits fram, liksom ett informationskit till de besökande forskarna. Målsättningen är att, 1) underlätta för externa forskare att bedriva forskning vid museet, 2) förbättra museets renommé som forskningsplats, 3) uppmuntra externa forskare att förlägga forskningsprojekt till museet, 4) dokumentera forskning som genomförts på museet för eftervärden, 5) sprida kännedom om forskarens närvaro och forskningsresultaten till intresserade parter såväl på som utanför museet, exempelvis forskare vid andra museer, universitet, högskolor och konstskolor.

## KONSTNÄRSINTERVJUER

Forskningsenheten initierade 2008 ett projekt med konstnärsintervjuer som ett sätt att dokumentera intentioner och händelser på samtidskonstfältet. I och med intendent Lena Boëthius pensionering upphörde ljudinspelningarna från konstnärssamtalen i Stenasalen. Däremot har den första förvärvsintervjun enligt INCCA:s mall genomförts (intendent Anna Hyltze och konservator Malin Borin intervjuade Elin Wikström). Intervjuer har under året även genomförts med Ewa Brodin (Kristoffer Arvidsson, Annika Öhrner och Marta Edling), Stefan Karlsson (Arvidsson, Werner), Åsa Nacking (Werner), Mats Olsson (Arvidsson), Cecilia Parsberg (Håkan Nilsson), samt Elin Wikström (Arvidsson).

## INFORMATION OCH MARKNADSFÖRING

Avdelningen består av en tillsvidareanställd informatör på 100 procent. Informatören ansvarar för marknadsföring av och information om utställningar, museets samlingar och programverksamhet samt museets webbplats. Vid produktion av trycksaker medverkar informatören, med eller utan formgivare. Informatören arbetar även med intern information, annonsering och presskontakter. Information och marknadsföring hade under året en budget på 300 tkr, fördelade på posterna trycksaker, annonsering, övrig reklam/information samt översättning/arvode.



Elin Wikström i oktober under återuppförandet av performanceverket *Oh hell*, som förvärvats av Göteborgs konstmuseum. Verket består i att konstnären flyttar en mängd lättare eller tyngre boxar ut och in genom museets entré. Konstnären ber förbipasserande om hjälp att bära de tyngre lådorna. De samtal som då ofta uppstår utgör en del av verket. Foto: Hossein Sehatlou.

## MEDIA

Göteborgs konstmuseum har under 2010 haft mycket bra medietäckning med 619 publicerade artiklar. Detta att jämföra med 2009 då antalet publicerade artiklar var 373 stycken – en ökning med 246 publicerade artiklar. Under 2010 fick utställningen *Renässanser* bäst medietäckning med ett femtiotal artiklar. Fördelningen på artiklar i olika typer av presser ut enligt följande: storstadspress (162), prioriterad landsortspress (246), landsortspress (121), fackpress (56), populärpress (21) och nyhetsbyråer (13). Exempel på svensk press som bevakat museet under året är *Dagens Nyheter*, *Göteborgs-Posten*, *Metro* och *Svenska Dagbladet*.

## ANNONSERING

Annonsering har skett i dagspress, konst- och design-tidskrifter samt i turistinriktade publikationer. Bland dagstidningar har annonsering skett i *Göteborgs-Posten*. I populärpress har museet bland annat annonserat i Göteborg International Film Festivals programtidning, *Konstkalendern*, *Konstperspektiv*, *Konstvärlden & disajn* samt *Paletten*. Inom området övrigt/turism har annonsering skett i *GuestCard*, *Grenseguiden Norge*, *Map Göteborg*, *Kupé* och *Resmål*. Göteborgs konstmuseum syns även i ett antal kalendarier som *Artlover*, *goteborg.com*, *Konst i Göteborg*, *Konstkalendern* samt *Svenskt kulturarv*.

## WEBBPLATS

Göteborgs Stad har beslutat att samordna alla sina webbplatser och skapa en gemensam portal, *goteborg.se*, som ska vara tillgänglighets- och medborgaranpassad. Kulturförvaltningens hemsidor ingår i ett särprofileringsprojekt där all information ligger på samma server, i samma digitala miljö, men har en form och ett utseende som är anpassat till den egna grafiska profilen. Arbetet har lagts upp i olika etapper och under 2010 påbörjades den sista etappen. Under 2011 går projektet in i slutskedet med beräknad lansering våren 2011.

## MARKNADSFÖRING

Marknadsföring av årets 19 utställningar innefat-

tar utskick av vernissagekort och e-brev, digitala nyhetsbrev, Facebook, uppdatering av hemsida och information via plasmaskärm i entrén samt annonsering i *Göteborgs-Posten* och utvalda magasin.

Under året har 500 programpunkter riktade till allmänheten genomförts. Dessa har marknadsförts genom hemsida, nyhetsutskick, Facebook, plasmaskärm i entré, flyers samt kalendarier.

## EVENEMANG

Under året har Göteborgs konstmuseum deltagit i Göteborgs kulturkalas, HBTQ-festivalen, Vetenskapsfestivalen, Kulturnatta och Göteborgs Dans & Teater Festival.

## KONSERVERING

Konservatorerna svarar för preventiv och aktiv konservering av museets samlingar. Enheten hanterar verk som hängs i basutställningar, tillfälliga utställningar, lånas ut eller deponeras till andra institutioner. Det preventiva arbetet syftar till att skapa förutsättningar för en god miljö i föremålsarkiv och utställningsrum. Det aktiva konserveringsarbetet innefattar åtgärder som säkerställer konditionen på de konstverk som ingår i museets samlingar. Härutöver arbetar konserveringsenheten med att tillgängliggöra information om konservering till allmänheten. Enstaka ateljévisningar ges varje säsong och målsättningen är att i framtiden kunna presentera intressanta konserveringsarbeten på hemsidan. Under året hade museet två anställda målerikonserveratorer, Malin Borin på 75 procent och Petra Waern på 100 procent, och en anställd papperskonservator, Maria Klauzner på 100 procent. Konservator Susanne Stenbäcken har i perioder fungerat som en förstärkning. Budgeten, som är gemensam för måleri-, papperskonservering och fotografering, kvarstår på 80 tkr.

## UTLÅN

Verk ur Göteborgs konstmuseums samlingar är ofta efterfrågade av andra svenska eller utländska museer. Under år 2010 har 372 verk lånats ut inklusive Aroseniusutställningen med 250 verk. För varje



utlån upprättas besiktningsprotokoll. Preventiva åtgärder inför transport, såsom beställning av ändamålsenliga lådor och andra skadeförebyggande åtgärder, ingår även i arbetet. Ett sextiotal utlånade verk har aktivt konserverats och lika många har behövt mindre åtgärder såsom översyn av montering.

Utlån till Nationalmuseums utställning *Härskarkonst* innefattade ett samarbete med företaget Stenkonservering Väst, vilket med hjälp av lyftkran flyttade och packade en marmorskulptur deponerad på Börsen. För detta utlån beställdes en specialritad skulpturlåda. För långtidsutlånade eller deponerade verk i Göteborg med omnejd besiktigades och iordningställdes 132 verk av konservatorer.

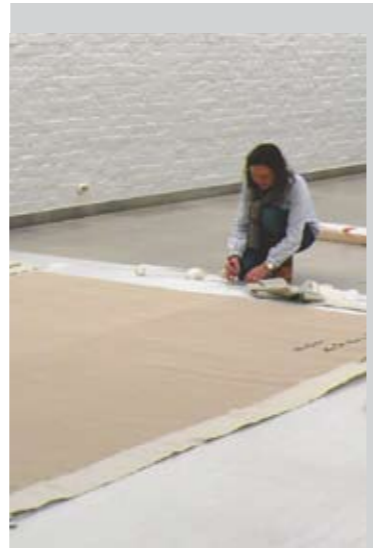
Vandringsutställningen *Annan Konst* har visats på Liljevalchs konsthall och då kompletterats med ett stort och tre mindre verk av Gustav Adolf Andersson, vilka krävde omfattande rengöring, viss konsolidering och retuschering för att kunna lånas ut. Returnerade verk från utlån har återbesiktigats och återinstallerats i museets samlingar.

## UTSTÄLLNINGAR

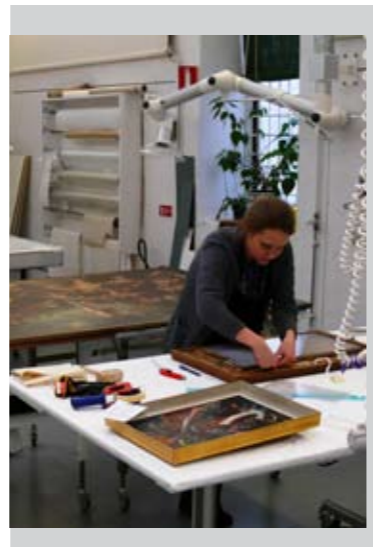
Till Göteborgs konstmuseums utställningar lånas ofta verk in från andra institutioner och privatpersoner. Konservatorerna har under året arbetat med 3 större och 14 mindre utställningar. De tre större är *Ivar Arosenius* med 250 verk, *Omskakad spelplan* med ett 80-tal verk och *Ivar Ivarson* med 84 verk. Till varje verk har ett konditionsprotokoll med bild upprättats och i samband med montering och packning har besiktningar av samtliga verk utförts. Till utställningen *Rembrandt. Riddarens återkomst* har ett bildspel med musik producerats av konservator i samarbete med utställningsintendent. Bildspelet ger bland annat en presentation av den omfattande rengöring och retuschering som gjorts på J Paul Getty Museum i Los Angeles i samband med en Rembrandtutställning där. Andra utställningar som konservatorer arbetat med är *Singoalla* med 26 verk, *Fyra stora* med 4 stora teckningar, *Katter* med 75 verk samt 6 separatutställningar och Stenastipendiaternas utställning i Stenasalen.

På museet finns en samling av barnboksillustrationer vilka donerats av Barnboks bildens Vänner. Under året genomfördes 3 utställningar med bilder ur denna samling: *Spöket i köket* av Gunna Grähs, *Drömbok* av Kerstin Hedeby och *Mulle Meck* av Jens Ahlbom. Enstaka verk i ovan nämnda utställningar har behövt omfattande konserveringsinsatser och andra verk mindre åtgärder såsom ny montering. Merparten av verken i utställningen *Omskakad spelplan* har krävt konservatorsinsatser eller ny montering.

Samarbetet mellan Göteborgs Stad och företaget Excellent Exhibition, vilket anordnade utställningen *And There Was Light* i Eriksbergshallen, innebar att konservatorer från Göteborgs konstmuseum besiktigade och översåg upppackning och installation av 28 verk vilka levererades av kurirer från Italien. Konservator var även delaktig vid nedmontering och



Konservator Petra Waern i arbete med montering av Nina Sten-Knudsens målning *Blue Guitar* (2007) inför omhängning av Moderna avdelningen. Foto: Hossein Sehatlou.



Konservator Susanne Stenbäcken i arbete i konserveringsateljén inför utställningen *Renässanser*. Foto: Hossein Sehatlou.

slutbesiktning. I samband med utställningen producerade museet utställningen *Renässanser* med cirka 45 verk. En konservator arbetade med en del av de verk som visades.

## KLIMAT

För att säkra samlingarnas kondition gör konservator mätningar av luftfuktighet, temperatur och ljus. Klimatmätare avläses och registreras kontinuerligt och skickas till klimatlaboratorium för kalibrering och underhåll.

I januari upptäcktes så allvarliga problem med inomhusklimatet på sjätte våningen att hela våningsplanet fick stängas. För att kunna öppna sjätte våningen igen inför påskhelgen krävdes arbetsinsatser innefattande ökad klimatomätning, klimatreglering, konditionsbesiktning av konstverk och konservering av skadade verk. En riskanalysgrupp bildades för att öka säkerheten generellt för de samlingar som finns i museibygnaden.

Ett klimatlarm har installerats med givare i och på vägg i hela byggnaden. Larmet möjliggör ökad bevakning av inomhusklimatet och larmar när det går utanför uppsatta gränser. Dock återstår arbete med klimatsystemet och museibygnaden för att skapa det klimat som konstsamlingen behöver för ett långsiktigt bevarande.

## FÖREMÅLSDATABAS

I samband med överförandet av data från den gamla databasen MBase, till den under 2009 upphandlade MuseumPlus, krävdes justering av befintlig modul för konservering. För att dokumentationen i MuseumPlus ska fungera som modern arkivering av konserveringsdata krävs ytterligare justeringar. Ett nationellt nätverk för de institutioner i Sverige som köpt in databasen MuseumPlus har bildats. Se rubriken Registrering.

## PREVENTIV OCH AKTIV KONSERVERING

Konservatorer har gått igenom samtliga verk på sjätte våningen med anledning av ovan nämnda inomhusklimatproblem. Arbetet innefattar nya hängningsanordningar, besiktning och konservering. Magasinet på Gårda har röjts. Vidare arbetar konservator med

kontinuerlig förvaltning av magasin samt förberedelser av verk inför interna och externa transporter, bland annat till eller från externa magasin.

150 verk har genomgått av konservator för registrering av mått, material och kondition, samt iordningställt för fotografering, exponering och förvaring. Dessa utgörs av nyförvärv samt tidigare förvärv som inte gått igenom.

Under året donerades 53 japanska träsnitt från 1700-talet till museet. Papperskonservator demonterade dessa och avlägsnade äldre, undermåligt montage. Verken har flera skador som behöver åtgärdas.

Enstaka preventiva förvaringslösningar har skapats för verk som krävt detta och ett trettiotal verk ur museets samlingar har aktivt konserverats av enheten och dokumenterats i databasen, förutom de 70 nya konserveringsposter som lagts in med information om verkens kondition och eventuella konserveringsåtgärder. För att möjliggöra visning av ett nyförvärvat verk av konstnären Anastasia Ax gjordes ett samarbete med Stenkonservering Väst där konservator från museet ingick.

Konservatorerna har deltagit med planering och konserveringsinsatser inför hängning och säkring av montage i samband med att delar av samlingarna hängts om.

## INCCA-INTERVJUER

Ett arbete med intervjuer av konstnärer vid nyförvärv har påbörjats genom ett första inspelat konstnärssamtal med Elin Wikström. Konservator och intendent genomför intervjuerna för att museet i framtiden ska ha dokumenterad information om konstnärens syn på verkets framställning, mening och framtida exponering. Ambitionen är att intervjuerna ska införlivas i en internationell databas via INCCA (International Network for the Conservation of Contemporary Art).

## BEVARANDEPLAN

2009 bildades en förvaltningsgemensam arbetsgrupp på uppdrag av förvaltningschefen med intendent Mats Sjölin, Göteborgs stadsmuseum, som sammankallande. Uppdraget är att samman-

ställa behov gällande bevarande av samlingar på de museer som ingår i Kulturförvaltningen. Det gäller exempelvis efterfrågan på större arkivyta i ändamålsenliga lokaler. Standarden på det externa magasin som museet hyr i Göteborg idag är för låg och ytan för liten. Museet hyr även externa arkiv på annan ort. 2009 bildades en förvaltningsgemensam arbetsgrupp för externa arkiv. Konservator gjorde i mars ett studiebesök vid Svensk Museitjänsts föremålsarkiv Depå Munkhättan, vilket finns omnämnt i Kulturutredningen av museikoordinator Christina von Arbin. Studiebesöket gav inblick i utbyggnaden av anläggningen med ett nytt klimatsystem. Verksamheten fungerar som en service till flera stora museer och privata institutioner med konst- och föremålssamlingar i Stockholmstrakten. Besöket resulterade i sammanställningen *Reserapport från studiebesök vid Svensk Museitjänsts föremålsarkiv Depå Munkhättan*. Konservatorer har även deltagit vid ett antal besök i för framtiden möjliga externa föremålsarkiv såsom bergrum eller andra alternativa lokaler.

### REMBRANDT

I mars reste målerikonservator Malin Borin till J Paul Getty Museum i Los Angeles för att ta del av den omfattande materialanalys, rengöring och retuschering som *Riddaren med falken/S:t Bavo* av Rembrandt van Rijn genomgick där. Tre lager av tidigare fernissor med övermålningar avlägsnades och ett omfattande retuscheringsarbete utfördes. Därefter lades en ny fernissa på målningen. Verket visades sedan på en Rembrandtutställning på museet i Los Angeles. Detta projekt kom att finansieras av Gettys Paintings Conservation Council. När verket återfördes till Göteborgs konstmuseum presenterades det i utställningen *Rembrandt. Riddarens återkomst*, där publiken genom fotografier och ett bildspel kunde ta del av nya upptäckter om verket. Konservator genomförde även föreläsningar om projektet för allmänhet och Konstmuseets vänner.

### FÖREDRAG OCH VISNINGAR

Konservatorerna har hållit tio föredrag för allmänhet, Konstmuseets vänner och för studenter från ämnet Konst- och bildvetenskap, samt utöver det undervisning för studenter från Institutionen för Kulturvård, vilket omfattat cirka 32 timmar. Med anledning av utställningen *Ivan Ivarson* höll konservator tio visningar för allmänheten.

### SAMVERKAN

Nätverket för anställda som arbetar med samlingar vid Göteborgs kulturförvaltnings museer har haft två träffar under året. Dessa innefattade ett besök vid Stadsmuseets föremålsarkiv och ett besök vid konstmuseet då bland annat reserapporten från besöket vid Svensk Museitjänst Depå Munkhättan presenterades. Nätverket planerar en resa till Vänersborgs nybyggda regionarkiv under 2011.



Konservator Mark Leonard under arbetet med konservering av Rembrandts *Riddaren med falken* vid J Paul Getty Museum i Los Angeles. Foto: Malin Borin.



Bildspel om konserveringen av Rembrandts *Riddaren med falken* i utställningen *Rembrandt. Riddarens återkomst* på femte våningen. Foto: Hossein Sehatlou.

Nedan följer en förteckning av konserverade verk ur samlingen av måleri och skulptur:

Konserveringsarbeten, måleri och skulptur 2010			
Accessionsnr	Konstnär	Kondition	Åtgärd
F 144	Sparre, L	Skiktlyftningar	Konsolidering
F 20	Collin, R	Generell blinding fernissa	Regenerering
F 6	Bergh, R	Skiktlyftningar, bortfall	Konsolidering, retuschering
GKM 0007	Okänd 1600-tal	Skiktlyftningar, bortfall, missfärgade retuscher	Konsolidering, retuschering
GKM 0203	Okänd 1800-tal	Generella plandefekter, skiktlyftningar	Plangöring samt konsolidering på lågtrycksbord
GKM 0454	Josephson, E	Skiktlyftningar	Konsolidering
GKM 0581	Krohg, C	Skiktlyftningar, bortfall	Konsolidering, retuschering
GKM 0756	Bergh, E	Reva, färgbortfall, plandefekt, ytsmuts	Plangöring, svetsning reva, kittning, retuschering, rengöring.
GKM 0778	Nordström, K	Generella skiktlyftningar, bortfall	Konsolidering, kittning, retuschering
GKM 0798	Backer, H	Skiktlyftningar, färgbortfall	Konsolidering, retuschering
GKM 0806	Vlaminck, M	Generella plandefekter	Plangöring på lågtrycksbord
GKM 0888	Josephson, E	Nötning färgskikt	Retuschering
GKM 1036	Braque, G	Skiktlyftningar	Konsolidering
GKM 1189	Ivarson, I	Kantförstärkning synlig längs kant	Retuschering
GKM 1237	Hörner, J	Mögelangrepp	Ytrensning, desinficering, fernissning
GKM 1327	Arosenius, I	Primär krackelyr, visuellt störande	Retuschering
GKM 1400	Ivarson, I	Plandefekter	Plangöring
GKM 1641	Ivarson, I	Skiktlyftningar, bortfall	Konsolidering, retuschering
GKM 2010-7	Ax, A	Lösa delar, bortfall	Sammanfogning, armering, konsolidering
GKM 2209	Billgren, E	Sprickor, bortfall	Konsolidering, kittning, retuschering
GKM 2386-07	Billgren, H	Plandefekter	Plangöring
GKM 2386-08	Björnberg, M	Lösa delar	Sammanfogning
GKM 2386-14	Burkhalter, R	Lösa samt saknade delar	Sammanfogning
GKM 2386-39	Johansson, P	Utsöndring additiver från plast	Ytrensning
GKM 2386-60	Parsberg, C	Plandefekter	Plangöring
GKM 2386-62	Persson, R	Plandefekter	Plangöring
GKM 2386-65	Pira, A	Utsöndring additiver från plast, lösa delar	Ytrensning, sammanfogning
GKM 2386-68	Rollof, U	Lösa samt saknade delar	Sammanfogning
GKM 2386-82	Ström, A	Delaminering, plandefekt	Plangöring samt återlaminering
GKM 2386-97	Åstrand, O	Plandefekter	Plangöring
GKM 2587	Bange, F	Färgbortfall	Retuschering

## ÖVRIGT

Göteborgs Konsthall har köpt ett tiotal timmar för hjälp av museets konservatorer vid utställningar.

## REGISTRERING

Inom arbetet med registrering och katalogisering av samlingen har ytterligare steg tagits mot en ökad säkerhet, användbarhet och tillgänglighet av museets katalog. Under våren 2010 migrerades museets gamla databas-system, MBase, till det under 2009 upphandlade systemet MuseumPlus. Grundutbildning i det nya systemet skedde under våren och vidareutbildning sker fortlöpande.

MuseumPlus, ett Collections Management System som används av museer över hela världen, installerades under våren 2010 på Göteborgs konstmuseum, Röhsska museet och Sjöfartsmuseet. Vid installationsfasen valde Göteborgs konstmuseum och Röhsska museet att dela på samma databas då man såg stora fördelar gällande bland annat samarbete, samordning, utbildning och forskarintresse. Under 2011 inleds förhoppningsvis arbetet med att tillgängliggöra Göteborgs konstmuseums katalog via Internet. Ambitionen är att tilläggsmodulen eMuseumPlus installeras under 2011, vilket möjliggör publicering av utvalda delar av MuseumPlus på Internet. Syftet är att främja forskning och öka intresset för och kunskapen om samlingen hos allmänheten.

Under året infördes en ny struktur för inventarienummer. Det nya systemet omfattar alla 2010 års nyförvärv, förutom barnboksillustrationer, oavsett teknik. Det nya systemet infördes då det blev allt svårare att tillskriva ett samtida konstverk en enskild kategori, till exempel måleri, skulptur eller grafik. Exempel på det nya inventarienumret: GKM 2010-1.

## FOTOGRAFERING

Fotografen ansvarar för dokumentation av utställningar och hängningar, fotografering av verk i samband med bildbeställningar samt skanning och bildbearbetning. Därutöver har fotografen ansvar för museets fotoarkiv, som innehåller bilder i olika format som papperskopior, negativ, diapositiv och digitala bilder. Under året har fotografering av verk ur samlingen i samband med publikationer och externa förfrågningar om bilder genomförts. Uppdraget inkluderar bildbearbetning för olika format.

Fotoavdelningen var i stort behov av kompletterande utrustning och under året har ett flertal inköp gjorts för att underlätta och utveckla dokumenteringsarbetet. Behov kvarstår dock avseende föremålsdatabasen och det fotografiska arkivet. Till den digitala katalog som ska tillgängliggöras i databasen krävs fotografering av verk som idag saknar



Konservator Malin Borin i arbete i konserveringsateljén inför utställningen *Renässanser*. Foto: Hossein Sehatlou.

fotodokumentation men även kompletterande bilder av redan fotograferade verk. Arbetet innebär att varje verk fotograferas med hänsyn till användningsområde. Det gäller identifieringsbilder, högupplöst bildformat för bildförsäljning, bilder av baksida och ram samt bearbetning till publika bilder.

Museets äldre dokumentationsfotografier av hängningar och utställningar saknar register och är utspridda på flera lokaler. Detta material ska framöver digitaliseras och registreras.

## IN- OCH UTLÅN

### INLÅN

Göteborgs konstmuseum har lånat in verk från museer, företag och privatpersoner till flera utställningar under 2010. Verksamheten kräver en upparbetad logistik och ställer specifika krav på klimat och säkerhet. Nedan följer en redogörelse för inlån för tillfälliga utställningar under året samt för inlån till utställningar som producerats av Göteborgs konstmuseum och visats på andra institutioner under 2010.

#### Ivan Ivarson

25 september 2010–16 januari 2011.

Antal verk: 85.

Antal långgivare: 31.

58 verk lånades in från 24 privata långgivare och företag. Sammanlagt 12 verk lånades in från museer: Moderna Museet, Stockholm, Malmö Konstmuseum, Norrköpings Konstmuseum, Borås Konstmuseum, Läns museet Gävleborg, Gävle, Jönköpings läns museum och Östergötlands läns museum, Linköping. Från Göteborgs konstmuseums samlingar visades 15 verk.

#### Ivar Arosenius

Turné 26 september 2009–11 april 2010.

Antal verk: 224 (varav ett antal verk bestod av flera bilder).

Antal långgivare: 41

118 verk lånades in från 33 privata långgivare. Sam-

manlagt 51 verk lånades in från museer/samlingar: Malmö Konstmuseum, Thielska Galleriet, Stockholm, Statens konstmuseum Ateneum, Helsingfors, Nationalmuseum, Stockholm, Sörmlands museum, Nyköping, Prins Eugens Waldemarsudde, Stockholm, Norrköpings konstmuseum samt Bonniers porträttssamling, Stockholm. Från Göteborgs konstmuseums samlingar visades 55 verk.

Turné: Utställningen producerades av Göteborgs konstmuseum 2009 och visades här under september 2009–januari 2010, varefter verken med något undantag ställdes ut på Prins Eugens Waldemarsudde, Stockholm under februari–april 2010.

### Annan Konst

Turné 14 mars 2009–21 mars 2010.

Antal konstverk: 207.

Antal konstnärer: 64 (varav 18 från Finland, 2 från Norge, 44 från Sverige samt ett stort antal okända konstnärer).

Antal långgivare: 48.

Turné: Utställningen producerades av Göteborgs konstmuseum i samarbete med Bomuldsfabriken Kunsthall, Arendal, Norge och Österbottens museum, Vasa, Finland. Efter att ha visats på Göteborgs konstmuseum under mars–maj 2009 gick utställningen vidare till Bomuldsfabriken Kunsthall, Arendal, Norge, och därefter till Österbottens museum, där den visades januari–mars 2010.

### Övrigt

Till övriga tillfälliga utställningar vid Göteborgs konstmuseum lånades verk från utställande konstnärer/gallerier och/eller visades konstverk ur Göteborgs konstmuseums samlingar.

### UTLÅN

Under det gångna året har utlånen av konst från Göteborgs konstmuseum ökat markant. Den ökade volymen beror framförallt på att fler institutioner vill samarbeta om att göra utställningar. Detta medför ofta att samma verk lånas ut fler gånger. Under 2010 har exempelvis Göteborgs konstmuseums utställning

Ivar Arosenius visats på Prins Eugens Waldemarsudde samt i en mindre version på Norrköpings Konstmuseum.

Göteborgs konstmuseum har under 2010 även lånat ut 16 verk till en filminspelning av Marianne Fredrikssons bok *Simon och Ekarna* i Film i Västs regi. Lånet motiverades med att projektet var ett av de större inom svensk film och att museets konstverk därmed skulle komma en stor publik till del. Konstverk med lägre försäkringsvärde, som vanligen är deponerade i staden, valdes ut till filminspelningen.

Internationellt sett märks lågkonjunkturen fortfarande av. Museet lånade endast ut fyra verk till två institutioner utomlands. Troligt är att de flesta museer av kostnadsskäl väljer att främst låna verk från museer inom landet, vilket kan förklara det ännu större intresset från de svenska museerna.

Prioritet gällande beslut om utlån ges till viktiga monografiska utställningar, tematiska utställningar som ger ny konsthistorisk kunskap samt institutioner med egna samlingar som kan vara tänkbara långivare till Göteborgs konstmuseums egna utställningar. Beslut tas med hänsyn till verkets kondition, samt i vissa fall även om verket hänger uppe på vägg och tillhör ett av de mer populära verken ur publik synpunkt.

#### Förteckning över utlån av konst

Område	Låntagare	Föremål
Göteborg och Västsverige	5	41
Stockholm	10	81
Övriga Sverige	9	106
Utland	2	4
<b>Totalt</b>	<b>26</b>	<b>232</b>
Avslag	14	37

#### Göteborg och Västsverige

I Göteborgs närområde och övriga Västsverige lånades 41 verk ut till fyra utställningar och en filminspelning.

Bohusläns Konsthall: *Carl Wilhelmson*.

Jönköpings läns museum: *Proggens affischer*.

Vänersborgs museum: *Orientalismen i 1800-talets Sverige*.

Skövde konsthall: *Marianne Lindberg De Geer*.

Film i Väst: *Simon och ekarna*.

#### Stockholm

Till Stockholm lånades 81 konstverk ut till 10 utställningar. I likhet med tidigare år har Prins Eugens Waldemarsudde lånat ett stort antal verk till ett flertal utställningar. Även Liljevalchs konsthall har förekommit flitigt som låntagare. I båda fallen har museerna bland annat tagit över utställningar som producerats av Göteborgs konstmuseum.

Prins Eugens Waldemarsudde: *Ivar Arosenius, Per Hasselberg* och senare *Zorns mästerverk*.

Moderna Museet: *Evert Lundquist*.

Nationalmuseum: *Rubens & Van Dyck* samt *Härskarkonst. Napoleon, Karl Johan och Alexander*.

Millesgården: *Claes Hake*.

Liljevalchs konsthall: *Rita Lundqvist, Eljest. En annan typ av konst* samt *Eleganten Einar. 140 målningar av Jolin*.

#### Övriga Sverige

Göteborgs konstmuseum lånade även ut 106 verk till övriga Sverige. Många av dessa låntagare känns igen från tidigare år, men en markant ökning står Rackstadmuseet för som lånat in konstverk till tre av sina utställningar.

Dunkers Kulturhus: *Marianne Lindberg De Geer*.

Rackstadmuseet: *Bland tomtar och troll, prinsessor och knytt, Barnboksillustrationer från förra sekel-skiftet till idag, Rackstadkolonin och musiken* samt *Gustaf Fjæstad och Anselm Schultzberg. Två vintermålare från Värmland*.

Säfstaholms slott: *Föreningen Svenska Konstnärinnor*.

Norrköpings Konstmuseum: *Ivar Arosenius*.

Zornmuseet, Mora: *Zorns mästerverk*.

Länsmuseet Gävleborg: *Vera Nilsson och Albin Amelin*.

Bror Hjorths hus: *Ola Billgren. Rött*.

#### Utlandet

Under året lånade två danska museer verk från Göteborgs konstmuseum. Inför kommande år märker vi en klar ökning av utlån till de utländska museerna. De utländska utlånen är ett bra sätt för Göteborgs konstmuseum att stärka sitt varumärke internationellt och utvidga kontaktnätet.

Thorvaldsens Museum: *Sergel. Thorvaldsens store svenske forgaenger*.

Louisiana Museum of Modern Art, Humlebæk: *Warhol After Munch*.

#### BILDUTLÅN

Inom Sverige har Göteborgs konstmuseum lånat ut 74 bilder till 41 låntagare. I de flesta fallen har bilderna publicerats i utställningskataloger, tidskrifter, böcker samt universitetspublikationer. Till utlandet lånades 53 bilder till 36 olika låntagare. Totalt innebär det en liten minskning från förra årets siffror. I tre fall har museer som lånat våra konstverk valt att lansera sina utställningar med våra bilder (Liljevalchs konsthall med *Eleganten Einar*, Moderna Museet med *Turner, Monet, Twombly* och Åbo Konstmuseum med *Carl Larsson*). Detta leder till ökad kännedom om Göteborgs konstmuseums samlingar.

#### DEPOSITIONER

Sedan drygt ett sekel driver Göteborgs konstmuseum en depositionsverksamhet i huvudsakligen kommunala lokaler. Konsten finns deponerad på ett femtiotal adresser och antalet verk uppgår till cirka 1 000. Konstverken är sådana som normalt inte visas i museets publika samlingar. Göteborgs konstmuseum hyr sedan ett antal år tillbaka även ut konst till ett fåtal företag. Under 2010 har ett nytt sådant företag knutits till Göteborgs konstmuseum, vilket innebär att det i dagsläget är fem företag som hyr konst av museet.

Av ekonomiska skäl lades verksamheten över på föremålsregistratorn när den tidigare ansvarige intendenten gick i pension och tjänsten vakantställdes året ut. Utrymmet att arbeta med depositionerna är

därför betydligt mindre än förut, varför depositionsverksamheten under 2010 fick direktiv av museiledningen att inte expandera. Trots detta kom depositionsavdelningen att vara ute på uppdrag 22 dagar under 2010 och 132 konstverk deponerades, alternativt plockades hem.

I december 2010 beslutade Göteborgs kulturförvaltning att avgifterna för hanteringen av depositioner från Göteborgs konstmuseum skulle höjas till samma nivå som i Fri konst och kulturs depositionsverksamhet.

## UTSTÄLLNINGAR

Göteborgs konstmuseum erbjuder årligen ett varierat utställningsprogram med målet att ge ett dynamiskt utbud med blandning av äldre och samtida konst, svenskt, nordiskt och internationellt. Många av såväl temporära utställningar som basutställningar är resultatet av internationella och fleråriga samarbeten. Göteborgs konstmuseum arbetar med utställningar i breda pedagogiska satsningar och utifrån spetsforskning inom det konstvetenskapliga fältet.

I de temporära utställningssatsningarna vill Göteborgs konstmuseum visa på ett brett spektrum av angelägna presentationer. Här ges utrymme för retrospektiva återblickar av etablerade konstnärskap såväl som introduktioner av unga, samtida konstnärskap. Med utgångspunkt i de egna samlingarna görs också tematiska utställningar med fokus på utvalda ämnen, tidsperioder och utvecklingsfaser inom konsten.

Stenasalen har sedan flera år tillbaka varit Göteborgs konstmuseums rum för ung, svensk samtidskonst. Målet med utställningarna är att visa på en mångfald uttryck och aktuella tendenser inom den samtida konsten. Utställningarna är inte entrébelagda och därmed tillgängliga för tillfälliga och återkommande besök.

Göteborgs konstmuseum äger en av landets största samlingar av konst på papper och i arbetet med att tillgängliggöra dessa samlingar visar museet grafiska blad och teckningar i mindre utställningssatsningar i kabinettet på femte våningen.

### MAGNUS WALLIN

Curator: museichef Isabella Nilsson och intendent Johan Sjöström.  
Falkhallen, 6 februari–25 april.

I årets första separatutställning i Falkhallen visades nya verk av en av Sveriges mest uppmärksammade videokonstnärer, Magnus Wallin (f. 1965). Wallin arbetar med datoranimerad film och hans bildvärld tar med besökaren in i en mörk saga som är både drömsk, säregen och utmanande. Ofta påminner hans verk om nutida dataspel men de har också sin inspiration i äldre konst, anatomiska modeller och röntgenbilder. Magnus Wallin arbetar framförallt med frågor kring kropp, ideologi, rädsla och makt.



Utställningen *Magnus Wallin* i Falkhallen. Foto: Hossein Sehatlou.

### RENÄSSANSER

Curator: intendent Håkan Wettre.  
Femte våningen, 20 mars–15 augusti.

På Göteborgs konstmuseum kan man vandra genom fem århundraden, med början i renässansen fram till dagens konst. Under tiden för utställningen *And There Was Light. The Masters of the Renaissance, Seen in a New Light* på Eriksbergshallen, visade Göteborgs konstmuseum i utställningen *Renässanser* ett urval verk av museets 1400- och 1500-talsmästare – målningar, teckningar, grafiska blad och skulpturer med motiv av madonnor, mytologiska gestalter och människor. Bland konstnärerna kan nämnas Lucas Cranach, Paris Bordone och Albrecht Dürer. Utställningen innehöll även senare tiders verk som på olika sätt knyter an till renässansens kultur- och idévärld. Syftet med utställningen var att kritiskt reflektera, bredda, fördjupa och problematisera bilden av renässansen – denna epok som aldrig upphört att intressera och inspirera.

### NILOFAR KOSHESHI. *Livlina – vykort från Iran*

Curator: intendent Lena Boëthius.  
Västra kupolhallen, 27 mars–23 maj.

Nilofar Kosheshi är utbildad på Högskolan för fotografi i Göteborg och under våren presenterades hennes utställning *Livlina – vykort från Iran*. I sina iscensatta fotografier tar hon på ett självutlämnande sätt upp frågeställningar kring identitet ur ett såväl etniskt, sexuellt som genusrelaterat perspektiv. Hon gestaltar det specifikt individuella och skildrar en utsatthet med all dess komplexitet. Hon utgår från sina egna värderingar och upplevelser av utanförskap, där det mångkulturella också kan bli till en återvändsgränd.

### REMBRANDT. *Riddarens återkomst*

Curator: intendent Lena Boëthius och konservator Malin Borin.

Våning 5, 10 april 2010–9 januari 2011.

Efter 18 månader på J Paul Getty Conservation Institute i Los Angeles återvände Rembrandts *Riddaren med falken* till Göteborgs konstmuseum under årets inledning. I samband med vetenskapliga undersökningar har omfattande konserveringsarbeten utförts och vid återkomsten presenterade Göteborgs konstmuseum en utställning om och kring "Riddaren". Här kunde besökarna för första gången på århundraden se Riddaren stråla i sin fulla prakt, utan mörka fernissor. I utställningen presenterades också material från Getty Conservation Institutes omsorgsfulla konservering och den senaste forskningen om målningens historia och motiv.

### OMSKAKAD SPELPLAN. *Konsten i Göteborg under 1980- och 1990-talet*

Curator: intendent Lena Boëthius.  
Moderna avdelningen, nedre etaget,  
16 juni–17 oktober 2010.

Kom postmodernismen någonsin till Göteborg? Vart tog den vägen och varifrån kom den relationella estetiken? Detta var några av de frågor som bildade utgångspunkt för Göteborgs konstmuseums sommarutställning om konsten i Göteborg under 1980- och 1990-talet.

Under 1980-talet skakades konstens spelplan om. Konstbegreppet expanderade. Fotografien och videon gjorde sitt intåg i konsten på bred front. Kvinnliga konstnärer hamnade för första gången i frontlinjen av konstlivet efter decennier av kamp. Ett fält öppnades där alla medier och material var tillåtna och blandades. Konsten behövde inte längre vara fysiska föremål. Sociala aktioner, performance och musik blev betydelsefullt på samtidskonstscenen.

På den omskakade spelplanen föll visserligen många pjäser i tumultet. Men nya positioner och konstnärskap etablerades. Mycket av det vi idag förknippar med samtidskonst lanserades under denna tid: nya medier såväl som nya konstnärliga förhållningsätt. *Omskakad spelplan*, som presenterade ett 30-tal verk, visade på den konstnärliga mångfalden under detta skede och var en fristående fortsättning på föregående års utställning *Göteborgskonst 60- och 70-tal*.

## NYFÖRVÄRV TILL GÖTEBORGS KONSTMUSEUM

Curator: intendent Johan Sjöström.

Falkhallen, 29 juni–29 augusti 2010.

Göteborgs konstmuseum har en betydande samling av framför allt nordisk konst från 1800- och 1900-talet. Många av verken, som P S Krøyers *Hipp, Hipp, Hurra! Konstnärsfest på Skagen* och Edvard Munchs *Den sjuka flickan*, är välkända både i Sverige och internationellt. I museets uppdrag ingår även att arbeta med samtidskonst och årligen utökas samlingen med ett antal verk. Under sommaren 2010 fanns chansen att bekanta sig med ett urval av nyförvärv till museets samling, inköpta eller donerade under de senaste åren.

### FYRA STORA. Teckningar ur Göteborgs konstmuseums samlingar av konst på papper

Curatorer: intendent Eva Nygårds och föremålsregistrator Kalle Andersson.

Kabinettet, femte våningen, 4 september–5 december.

Göteborgs konstmuseums teckningssamling består av cirka 13 000 verk. Några av verken är så stora att det sällan ges tillfälle att visa dem. I utställningen *Fyra stora* presenterades ett urval av dessa; fyra samtida teckningar av Zsuzsanna Gilice (f. 1970), Katarina Klingspor Ekelund (f. 1963), Patric Larsson (f. 1964) och Anneli Pihlgren (f. 1961) förvärvade under 2000-talet. En gemensam nämnare är att de aktuella verken, detaljerat utförda i blyerts eller krita på papper, visar på en mödosam och tidskrävande sida av tecknandet, gränsande till en teckningens mani.

### IVAN IVARSON

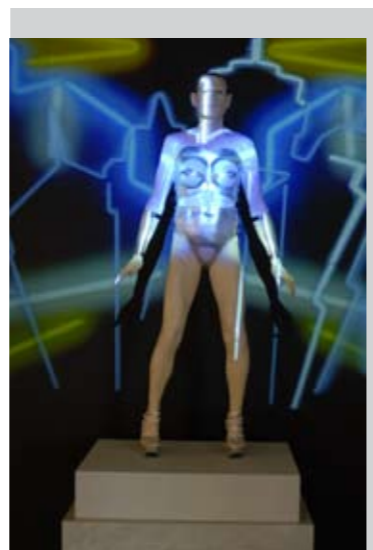
Curator: intendent Håkan Wettre.

Falkhallen, 25 september 2010–16 jan 2011.

För första gången sedan 1975 visade Göteborgs konstmuseum under hösten en utställning i stort format med Göteborgskoloristen Ivan Ivarson. Utställningen samlade ett stort antal av Ivarsons mest betydande verk. Det är ett måleri som fortfarande berör och som på många sätt är unikt. Denna retrospektiva återblick omfattade ett 80-tal verk – målningar, teckningar samt akvareller och grafiska blad – både inlånade och från museets egna samlingar. Utställningen visade verk från Ivarsons sexton intensiva år som konstnär, flera av dem inte tidigare visade, och besökaren kunde följa ett konstnärskap som utvecklades från ett lågmält, dämpat måleri till det fullödiga färgcrescendo som för många kännetecknar Ivarson.



Utställningen *Ivan Ivarson* i Falkhallen.  
Foto: Hossein Sehatlou.



Utställningen *Tobias Bernstrup. Almost Human* i Stenasalen.  
Foto: Hossein Sehatlou.

### CARL LARSSON. Singoalla

Curatorer: intendent Eva Nygårds och föremålsregistrator Kalle Andersson.

Kabinettet, femte våningen, 11 december 2010–10 april 2011.

Carl Larsson (1853–1919) är en av Sveriges genom tiderna mest folkkära konstnärer och är rikligt representerad på Göteborgs konstmuseum. 1894 skapade han en serie illustrationer till Viktor Rydbergs klassiska berättelse *Singoalla*, om den svenske riddaren Erland som möter den vackra Singoalla, tillhörande "ett vandrande folk från Egyptiland". De nu mer än hundra år gamla bilderna väcker fortfarande intresse. Inte minst ter de sig intressanta att betrakta i relation till dagens mångkulturella svenska samhälle och debatt. Åskådaren bjuds in i en suggestiv bildvärld, rik på detaljer, ornament och symboler. Senast Carl Larssons serie om 25 illustrationer visades i sin helhet på Göteborgs konstmuseum var 1996. Verken har på senare år frekvent lånats ut till svenska och internationella museer och konsthallar, och efterfrågas kontinuerligt.

### STENASALEN

Stenasalen är Göteborgs konstmuseums rum för ung svensk samtidskonst. Under 2010 presenterades fem separatutställningar och en grupputställning. Curator för samtliga utställningar i Stenasalen under 2010 var intendent Johan Sjöström.

### LINDA TEDSDOTTER. Organdonator

24 februari–11 april.

I utställningen visades nya verk i form av en serie svartvita filmer och teckningar där Linda Tedsdotter (f. 1975) slår an en mörkare ton. Natur ställs mot kultur, begär mot moral, dröm mot realitet. Presentationen var konstnärens första separatutställning på museum.

### TOBIAS BERNSTRUP. Almost Human

21 april–5 juni.

Tobias Bernstrup (f. 1970) är en av Sveriges interna-

tionellt mest utställda konstnärer med ett stort antal projekt bakom sig. Han arbetar med digitala medier, performance, musik och dataspel. Återkommande inslag i hans konst är alternativa verkligheter, dystopier, våld, könsroller samt kroppens och identitetens föränderlighet. I samband med utställningen producerades en katalog med bidrag från Stiftelsen Anna Ahrenbergs fond för vetenskapliga m.fl. ändamål och Stiftelsen Längmanska kulturfonden.

### JOSÉ LUIS MARTINAT. Facts & Figures

16 juni–8 augusti.

José Luis Martinat (f. 1974) visade skulpturer, videoverk och objekt. Presentationen bestod av olika objekt, placerade på bord, som budskap i neon, en t-shirt där loggan tagits bort, skalmodeller av läktare, scener för politiska framträdanden och animerade filmer.

### MONA PETERSSON. Jag önskar upprätta förbindelse med er

18 augusti–26 september.

Mona Peterssons (f. 1954) utställning tog form genom objekt, video, text, kardborrar och frön. Innehållsligt kretsade den kring frågor om våra samhällens utsatthet och sårbarhet, och i förlängningen vårt behov av skydd och säkerhet. Ofta antyds dilemmat att det som i ögonblicket verkar bäst för jaget kan göra det sämre för alla andra. Efter visningen på Göteborgs konstmuseum gick utställningen vidare till Ystad konstmuseum.

### CARL HAMMOUD. Polygraph

6 oktober–21 november.

Carl Hammoud (f. 1976) är en av Sveriges mest uppmärksammade unga målare, men denna presentation av helt nya verk rymde även skulpturer och objekt. I sitt konstnärskap undersöker han blicken och seendet, ofta med referenser till vetenskapliga illustrationer samt film- och konsthistoria. Utställningen var hans första separatutställning på museum. Till

utställningen producerades en katalog med bidrag från Stiftelsen Anna Ahrenbergs fond för vetenskapliga m.fl. ändamål, Herbert och Karin Jacobssons stiftelse och Stiftelsen Längmanska kulturfonden. Efter att ha visats på Göteborgs konstmuseum fortsätter utställningen till Malmö Konstmuseum och Kalmar konstmuseum.

### STEN A OLSSONS KULTURSTIPENDIUM 2010

4 december–9 januari 2011.

Tre av årets mottagare av Sten A Olssons kulturstipendium 2010 ställde ut i Stenasalen; konstnären Patrik Andiné, smyckekonstnären Karin Johansson samt arkitekten och skribenten Johan Linton. Genom Sten A Olssons Stiftelse för Forskning och Kultur lämnar familjen Sten A Olsson stöd till forskning och kulturverksamhet främst i Göteborg och västra Sverige. Stiftelsen har till ändamål att främja vetenskaplig forskning och utveckling samt humaniora och alla konst- och kulturarter.

### STUDIO 2

#### CIRKUS, KRUMELURER OCH KRUMBUKTER

Curator: intendent Philippa Nanfeldt.

28 april–30 maj.

Kultur i förskolan (KULF). Förskolebarn i stadsdelarna Härlanda och Örgryte har arbetat med cirkus som tema, under ledning av två konstnärer.

Med anledning av att Lennart Hellsing nyligen fyllt 90 år visade Göteborgs konstmuseum under året tre utställningar med bilder till hans böcker av tre illustratörer:

#### SPÖKET I KÖKET

Curator: intendent Philippa Nanfeldt.

23 januari–11 april.

Illustrationer av Gunna Grähs, text av Lennart Hellsing.

#### ÄGGET

Curator: intendent Philippa Nanfeldt.

12 juni–12 september.

Illustrationer av Fibben Hald, text av Lennart Hellsing.



Utställningen *Carl Hammoud. Polygraph* i Stenasalen. I förgrunden verket *Acrophobia (Vertigo)* (2010). Foto: Hossein Sehatlou.



Vernissagepublik i utställningen *Omskakad spelplan. Konsten i Göteborg under 1980 och 1990-talet* i Moderna avdelningen, nedre etaget den 16 juni. Foto: Hossein Sehatlou.

### DRÖMBOK

Curator: intendent Philippa Nanfeldt.

9 okt–23 januari.

Illustrationer av Kerstin Hedeby, text av Lennart Hellsing.

### PEDAGOGIK

#### LEKTIONSVERKSAMHET

Göteborgs konstmuseum har i uppdrag från kulturnämnden att genomföra 635 lektioner som ska vara kostnadsfria för Göteborgsskolor. En viss del av dessa ska bestå av ett längre lektionspass och moment som ytterligare aktiverar eleverna, utöver den dialog som alltid finns mellan barn/elever och konstpedagog. Dessa lektioner utformas inför varje ny termin och kallas projektlektioner. De kan innehålla praktiskt arbete i den pedagogiska verkstaden (Studio 2), övningar i grupp och liknande. Här prövas nya pedagogiska grepp och inbjudna personer, exempelvis konstnärer, kompletterar de konstpedagoger som arbetar mer kontinuerligt med lektionsverksamheten. Varje termin utformas en eller flera "önskelektioner" utifrån idéer från eleverna själva. Utöver projektlektionerna finns baslektionerna som kan bokas även av skolor utanför Göteborg. De utgår från ett tema eller en epok, företrädesvis i samlingarna. I basutbudet finns också lektionen Se, lyssna, känn för elever med särskilda behov. Nytt för hösten var att vi lade ut baslektionerna på fasta tider för självbokning på [www.museilektioner.se](http://www.museilektioner.se) för att effektivisera bokningsadministrationen.

#### PROJEKTLEKTIONER

##### För de yngsta (förskola och årskurs 1–2)

*Bygg en Cirkus, Det glittrar om solen, Drömbok, Fem jag, Färg!, Jättestor och pytteliten, Mjau! Katter!, Vad gör statyerna när museet är stängt?, Djur i konstens värld, Drömbok, Jul i konst och saga, Målarfärg och kullerbyttor, Ahh Färgglädje.*

##### För mellanåldern (årskurs 3–6)

*Bygg en Cirkus, Det glittrar om solen, Drömbok, Fem jag, Färg!, Djur i konstens värld, Drömbok, Ahh Färgglädje, Renässansen, när, var, hur?, FAQ – allt du velat veta om konst men aldrig vågat fråga om, Fort & Färgglatt, Härja med färg, Vampyrer och andra kusligheter, Vatten i konstens värld.*

##### För de äldre eleverna (högstadium och gymnasium)

*Det där kan jag också göra!, Perfekt/defekt, Symbolerna berättar, Säljkonsten, Färg!, Ahh Färgglädje, Renässansen, när, var, hur?, FAQ – allt du velat veta om konst men aldrig vågat fråga om, Härja med färg, Vampyrer och andra kusligheter.*

### BASLEKTIONER

##### För de yngsta

*Gott och Blandat, Detaljjakt, Barn i konsten* (bokas även ofta för elever på gymnasiets barn- och fritidsprogram), *Kropp och knopp, Djur och natur.*

##### För mellanåldern

*Gott och blandat, Barn i konsten, Kropp och knopp, Kropp och kläder, Kärlek och skräck, Djur och natur, Fürstenbergiska galleriet.*

##### För de äldre eleverna

*Gott och blandat, Bildanalys, Tjejer sitter, killar står!?, Kropp och Kläder, Kärlek och skräck, Konsthistoria: renässans – barock – rokok, Romantik och realism, Modernism, Nutida konst, Från 1400-talet till idag på 60 minuter, Fürstenbergiska galleriet, Nedslag i konsthistorien, Från Monet till Picasso.*

Under årets tre första månader fick många av baslektionerna ställas in på grund av att sjätte våningen var stängd. Totalt genomfördes 541 lektioner för Göteborgsskolor, 77 lektioner för skolor utanför Göteborgs kommun samt 10 lektioner för högskolor och konstsolor. Samtliga stadsdelar är representerade i statistiken, även om flera stadsdelar är underrepres-

senterade och centrum är starkt överrepresenterat. Åldersmässigt är det gymnasieklasserna som gör flest baslektionsbesök, följt av förskolan och förskoleklasserna (nollan), men även åttor och nior är väl representerade. Projektlektionsbesöken domineras tydligt av förskolan och förskoleklasserna (nollan), därefter är spridningen jämnare mellan de olika skolåren.

### VISNINGSVERSAMHET

Göteborgs konstmuseum har en lång tradition av att tillhandahålla kostnadsfria, allmänna visningar och emottagande av bokade grupper både under och utöver museets öppettider.

### Allmänna visningar

Allmänna visningar hålls både i tillfälliga utställningar och i samlingar. Stående tid för allmänna visningar är torsdag och söndag klockan 14. Under *Ivan Ivarson*-utställningen utökades antalet till en daglig visning. Lördagar och söndagar förlades till Hörsalen för att kunna tillgodose en större publik. Visningarna på vardagar hålls av museets fasta personal medan helgvisningar genomförs av arvoderade/timanställda konstpedagoger. Teman för årets visningar var *Ivar Arosenius*, *Katter!* (familjevisning), *Moderna avdelningen*, *Magnus Wallin*, *Renässanser*, *Nordiskt sekelskifte*, *Omskakad spelplan* och *Ivan Ivarson*. Nordiskt sekelskifte visades även på engelska två gånger i veckan under juli och augusti. I samarbete med Sjöfartsmuseet Akvariet genomfördes under våren två stadsvandringar i Lorensbergs villastad. I samarbete med Göteborgs Konsthall hölls 11 september dubbelvisningen *Kropp, maskerad & identitet* i konsthallens utställning *Disidentifikation* och konstmuseets *Omskakad spelplan*. Utöver ordinarie allmänna visningar erbjöd Göteborgs konstmuseum även *Bebisvisningar* för nyblivna föräldrar och deras spädbarn, seniorvisningar och syntolkade visningar. *Bebisvisningarna* lockar en stor grupp, som förnyas successivt, de syntolkade visningarna har en liten men trofast publik medan seniorvisningarna inte varit någon framgång under året, troligen på grund av svårigheter att nå ut med informationen till målgruppen. Totalt genomfördes 207 allmänna visningar varav sju *bebisvisningar*, åtta *seniorvisningar* och fyra *syntolkade visningar*.

### Bokade visningar

80 bokade visningar genomfördes under dag-, kvälls- och helgtid, ibland i samband med event. Grupperna utgjordes i huvudsak av senior-/pensionärsföreningar, konstföreningar, företag och privatpersoner och de önskade oftast se Fürstenbergiska galleriet, *Ivan Ivarson*-utställningen, Göteborgskoloristerna, *Renässanser* eller utvalda höjdpunkter i samlingarna. Visningarna genomfördes huvudsakligen av Göteborgs konstmuseums arvoderade eller timanställda konstpedagoger.



Ernst Josephsons *Näcken* med pratbubbla. I projektet *Konsten pratar – en interaktiv mobilguide* – kunde besökarnas via mobiltelefonen skicka kommentarer till konsten som syntes på LED-skärmar vid de verk som ingick i turen.



Utställningen *Cirkus, krumelurer och krumbukter* i Studio 2, arrangerad av KULF (Kultur i förskolan) med verk gjorda av förskolebarn som jobbat med rörelse och måleri under ledning av konstnärerna Py Huss-Wallin och Jack Hautala-Andstedt. Foto: Hossein Sehatlou.

### HELG- OCH LOVVERKSAMHET

Sex gånger under våren och tre gånger under hösten genomfördes *En söndag för alla*, vilket innebär visning och verkstad för alla åldrar från fem år. Rubrikerna var *Kärlek i konsten – gör ett Alla hjärtans dag-kort*, *Kaxig konst – gör din egen knapp eller kylskåpsmagnet*, *Renässanser – gör din egen version av Mona-Lisa och andra mästerverk*, *Årstider i konsten. Gör din egen höstbild!*, *Finns det läskig konst? Gör ditt eget monster!* och *Änglar i konstens värld. Gör din egen!* Föräldrar och barn har varit mycket nöjda men eftersom det har varit svårt att nå ut med information om denna aktivitet så har deltagarantalet sviktat. Temat för sportlovsveckans verkstadsaktiviteter var *Kattverkstad*, för påsklovet *Saga och spaghetti* och för höstlovet *Färgfrossa*, med utgångspunkt i pågående utställningar. Påsklovet är inte tillräckligt etablerat vad gäller museiverkstäder och troligtvis kände för få barnfamiljer till museets utbud. Höstlovet drog däremot fulla hus.

### UTVECKLINGSPROJEKT/MÅLGRUPPSARBETE

#### Konsten pratar

För att locka ungdomar till Göteborgs konstmuseum utöver skolverksamheten genomfördes under våren utvecklingsprojektet *Konsten pratar*, en interaktiv mobilguide i tre delar. Den arbetades fram av intendent Philippa Nanfeldt och konstpedagogerna Björn Westerlund och Pernilla Deurell tillsammans med kommunikationsbyrån Milk, som samarbetade med företagen Lubit och Qrtech, vilka stod för spelarkitektur och tekniska lösningar. Projektet uppbar stöd från Kulturrådet. Tanken var att synliggöra ungdomarnas funderingar kring konsten. I mobilguidens interaktiva del ingick att deras kommentarer skickades via bluetooth och strax syntes på de LED-skärmar som placerats under de verk som ingick i turen. I övrigt fick de svara på frågor, ofta med tre alternativ. De tre temana var *Makt och skönhet*, *Kärlek och skräck* samt *Konsthistoria 2.0*. Materialet utgick från ämnen som ungdomar brukar visa intresse för i lektionsverksamheten. "Elevambassadörer" engagerades för att göra projektet känt ute på skolorna och fungerade som referensgrupp. Även besökare utanför huvudmålgruppen var välkomna att använda *Konsten pratar* och många var nyfikna och provade.

### Mitt konstmuseum

Utifrån erfarenheterna med *Konsten pratar* startade under hösten *Mitt konstmuseum*. *Konsten och jag* som konstpedagogerna Björn Westerlund och Freja Holmberg driver. De samlar ungdomar från olika håll i Göteborg och introducerar dem till konst och eget skapande på olika kreativa sätt. Ett delmål var att gruppen skulle genomföra en visning för allmänheten, av verk som de valt för att de antingen gillade eller starkt ogillade dem. Projektet finansieras av Kulturrådet och planeras fortsätta under 2011. Det är en del i museets ambition att öka intresset för verksamhet hos ungdomar, att få dem att känna sig välkomna och förstå att de kan använda konsten och konstmuseet på många sätt.

### UTSTÄLLNINGAR I STUDIO 2

Studio 2 är konstmuseets pedagogiska verkstad som samtidigt fungerar som utställninglokal. Med anledning av Lennart Hellsings jubileum visades under våren Gunna Grähs illustrationer till hans bok *Spöket i köket*. Därefter följde utställningen *Cirkus, krumelurer och krumbukter*, arrangerad av KULF (Kultur i förskolan), med verk gjorda av förskolebarn som jobbat med rörelse och måleri under ledning av konstnärerna Py Huss-Wallin och Jack Hautala-Andstedt. Under sommaren återkom Helsing-temat när Fibben Halds illustrationer till boken *Ägget* visades. Under hösten visades också hans *Drömbok* med illustrationer av Kerstin Hedeby.

### ÖVRIG PEDAGOGISK VERKSAMHET

Konstpedagog Björn Westerlund genomförde under året åtta kurser i konsthistoria på Göteborgs konstmuseum i samarbete med Folkuniversitetet.

Philippa Nanfeldt ansvarade för en utbildning för Excellent Exhibitions konstpedagoger till utställningen *And There Was Light. The Masters of the Renaissance, Seen in a New Light*. Björn Westerlund, Eva Nygårds och Håkan Wettre medverkade med föredrag. I uppdraget ingick också att finna en pedagogisk samordnare åt utställningsföretaget.

Den 24 september var Klara Blomdahl tolk och assistent åt illustratören Kitty Crowther, som hade en workshop för barn på Drottning Silvias barnsjukhus.



Inspirationsdag/fortbildning/seminarium arrangerades under våren för Trafikkontoret, Lackarebäcksskolans personal och i samarbete med Kultur & Näringsliv.

10–12 september reste Philippa Nanfeldt som konstciceron för Konstmuseets Vänner till Norge.

Vår och höst tillbringade studenter från konst- och bildvetenskaps fördjupningskurs tre praktikdagar på Göteborgs konstmuseum, där de fick möjlighet att samtala med personal och ta del av den pedagogiska verksamheten. Under hösten var Nanfeldt värd för ett inslag i ett italienskt TV-program, samt visade runt Frankrikes ambassadör på museet. Museet ser presentationer som ett viktigt verktyg i att marknadsföra verksamheten. Övriga presentationer se rubriken Föredrag.

## FORSKNING

Under perioden 1 september–31 december var Philippa Nanfeldt frikopplad från sina ordinarie arbetsuppgifter för att tillfälligt forska kring den konstpedagogiska verksamhet som bedrivits på Göteborgs konstmuseum genom åren, med start i dess föregångare, Konstavdelningen vid Göteborgs Museum. Resultatet presenteras i ett kommande nummer av skriftserien *Skiascope*.

## EVENEMANG

### KONSTNÄRSSAMTAL

#### Margaretha Åsberg

3 mars höll Lena Boëthius ett konstnärssamtal med Margaretha Åsberg i samband med att hennes videoverk *Life Boat. Föreställningar på en pråm* installerats i Skulpturhallen.

### FÖREDRAG

#### Konsveringen av Rembrandts Riddaren med falken

Konservator Malin Borin, Hörsalen 17 och 24 april.

#### Hur man bevarar konstföremål. Frågestund på Göteborgs konstmuseum

Konservator Petra Waern, 25 april.

#### Magnus Wallin

Isabella Nilsson, föredrag i anslutning till utställning vid Göteborgs konstmuseum, 30 mars.



*Färgfrossa i Studio 2 under höstlovet.*  
Foto: Hossein Sehatlou.

#### Presentation av den pedagogiska verksamheten för förskolelärarstudenter, *Tal i västs* reporter Gunilla Bosaeus samt journalisten Oskar Brandt från *På plats i väst*

Pernilla Deurell.

### FÖREDRAG – RENÄSSANSER

#### Pressvisning av *Renässanser* med visning av den nordiska sekelskifteskunsten för utländska journalister

Philippa Nanfeldt.

20 mars samt vid ytterligare ett tillfälle för italienska journalister.

Seminarie i samband med utställningen *Renässanser*:

#### Multimediakonstnären Michelangelo

Prof. Peter Gillgren (Stockholms universitet), Hörsalen 8 april.

#### Erotik i renässansens konst och litteratur

Fil. dr Per Sivefors (Göteborgs universitet), Hörsalen 14 april.

#### Stjärnor av sin tid. Renässansens kvinnliga konstnärer

Docent Carina Jakobsson (Uppsala universitet), Hörsalen 21 april.

#### Leonardos perspektiv

Fil. dr Johan Eriksson (Linnéuniversitetet och Högskolan på Gotland), Hörsalen 28 april

### FÖREDRAG – IVAN IVARSON

#### Ivan Ivarson. Konsten och livet

Håkan Wettre, Hörsalen 13 oktober.

#### Evig sommar. Konstnärerna kring Stenungsön

Gert Z Nordström, f.d. rektor Konstfack, Hörsalen 27 oktober.

#### Att se och uppleva färg

Christel Kopp, konstnär, Hörsalen 3 november.

### FÖREDRAG FÖR KONSTMUSEETS VÄNNER

Vännernas konstkurs våren 2010 på temat *Renässansen och Rembrandt Remixade* innehöll följande föreläsningar:

#### Raffaello. Den gudomlige

Eva Nygårds, Hörsalen 15 och 16 februari.

#### Michelangelo. Allkonstnären

Håkan Wettre, Hörsalen 22 och 23 februari.

#### Renässans blir barock. Caravaggio – Rubens – Poussin

Björn Fredlund, Hörsalen 1 och 2 mars.

#### Rembrandt som varumärke

Jeff Werner, Hörsalen 8 och 9 mars.

#### Renässansen. Myter, kroppar, perspektiv

Philippa Nanfeldt, Hörsalen 15 och 16 mars.

#### Riddarens återkomst. Om den konserverade Rembrandtmålningen

Malin Borin, Hörsalen 22 och 23 mars.

#### Bosch remixad. Om Magnus Wallin

Isabella Nilsson, Hörsalen 29 och 30 mars.

#### Jone Kvie

Isabella Nilsson, föredrag vid Föreningen konstmuseets vänners julavslutning, Hörsalen 8 december.

Föreningen konstmuseets vänners konstkurs hösten 2010 på temat *Ivan Ivarson. Färgen och livet* innehöll följande föreläsningar:

#### Ivan Ivarson. Färgen och livet

Håkan Wettre, Hörsalen 11 och 12 oktober.

#### Evig sommar. Konstnärerna kring Stenungsön

Gert Z Nordström, f.d. rektor Konstfack, Hörsalen 18 och 19 oktober.

### Att se och uppleva färg

Christel Kopp, konstnär, Hörsalen 25 och 26 oktober.

### Att måla själv. Samtal mellan Lennart Heiling, psykolog, och Håkan Wettre

Hörsalen 1 och 2 november.

### Göteborgskoloristerna på marknaden

Lovisa Törnsten, intendent på Bukowskis, Hörsalen 8 och 9 november.

### Kolorismen och målarträsket

Kent Lindfors, konstnär, Hörsalen 15 och 16 november.

### FÖREDRAG UTANFÖR GÖTEBORGS KONSTMUSEUM

#### Forskningen på Göteborgs konstmuseum

Kristoffer Arvidsson, föreläsning på Ämneskonferens i konstvetenskap, Linköpings universitet 28 maj.

#### Skiascope 2 och 3

Kristoffer Arvidsson, föreläsning på Konsthögskolan Valand 17 juni och 9 september.

#### IKEA's Genealogy of Democratic Design

Jeff Werner, paper vid CAA-konferensen i Chicago 12 februari.

#### Museer och samlingar

Jeff Werner, föreläsning på Läns museet Gävleborg 11–12 november.

#### Göteborgs konstmuseums forskningsenhet

Jeff Werner, föreläsning på ett seminarium om museiforskning på Kulturrådet i Stockholm 15 november.

#### Göteborgs konstmuseum. Samlingar och förvärv

Isabella Nilsson, föreläsning vid konstmässan Market, Konstakademin i Stockholm 19 januari.

#### Göteborgs konstmuseum

Isabella Nilsson, föredrag vid Göteborgs universitets konstförenings årsmöte, Vasaparken, Göteborg 10 mars.

#### Umberto Boccioni, italiensk futurist

Isabella Nilsson, föredrag vid Göteborgs konstförenings årsmöte, Konst-epidemin Göteborg 18 april.



Konsert i Moderna avdelningen, nedre etaget. Foto: Hossein Sehatlou.

### Göteborgs kulturliv och konstmuseum

Isabella Nilsson i samtalskväll tillsammans med konstnärerna Charlotte Gyllenhammar och Ulf Kihlander vid Berners salonger, Christian Berner AB, Göteborg.

#### Jens Fänge

Isabella Nilsson, föredrag vid event på Hotell Avalon, Göteborg 23 juni.

#### Tecknade serier. Historik och bildanalys

Isabella Nilsson, föredrag vid konstskolan Gerlesborgsskolan, Bohuslän 1 december.

#### Utbudskväll för lärare med smakprov på vårens lektioner

Philippa Nanfeldt och Pernilla Deurell, Göteborgs Stadsmuseum 25 februari.

#### Presentation av den pedagogiska verksamheten under halvdagsseminarium med Kultur och näringsliv

Philippa Nanfeldt, KULF i Härlanda och Örgryte.

### PROGRAMVERKSAMHET

Göteborgs konstmuseum har unika lokaler för programverksamhet. Konserter, dans-föreställningar och uppläsningar i museets rum ger oväntade möten mellan konstare och medverkar också till att nya publikgrupper besöker museet. Akustiken, framförallt i Moderna avdelningen, är mycket god för konsertverksamhet.

Under 2010 har verksamheten förändrats genom att konstmuseet har kunnat erbjuda alltfler arrangemang med modern dans, där främst Moderna avdelningens nedre och mellersta etage har använts som scen. Även program med uppläsning i olika former har arrangerats, dels under Kulturnatta, dels poesiperformance med föreställningen *Steg på jorden* med Alice och Ruth med Ruth Aniansson, Göteborgs Poetry slam-mästare 2009. Särskilt uppmärksammades, både publikt och i media, var konstnärduo Lundahl & Seitls performance *Symphony of a Missing Room*, som genomfördes med flera föreställningar per dag i samarbete med Dans-och teaterfestivalen.

### Intill örat

Dans och musik i stunden. Associationer och beröringspunkter till kropp och rum, lek och allvar.

Dans: Malin Astner och Lisa Fahlén. Musik: Axel Rudebeck.

Moderna avdelningen söndag 7 februari.

### Steg på jorden. Poesiperformance med Alice och Ruth

Ruth Aniansson (Göteborgs Poetry slam-mästare 2009).

Moderna avdelningen söndag 21 februari.

### Konsttolkningar och pianomusik

Konsttolkningar av Håkan Wettre och improviserad pianomusik av Staffan Björklund-Jullander.

Moderna avdelningen söndag 28 februari.

### Musikalisk improvisation

Musikalisk improvisation med Peter Almquist (mohan vina), Lee Kum Ah Nathansen (dans och sång), Jan Rådvik (tanpura och saxofon) och Martina Öhrling (sång och slagverk).

Moderna avdelningen söndag 7 mars.

### 33:e oktober

Dansföreställning med studenter från Balettakademien. Moderna avdelningen söndag 14 mars.

### Dansuppvisning

Dansuppvisning med renässansgrupperna Fiorella & Gratiola.

Moderna avdelningen söndag 21 mars.

### 1600-talsopera

Tre föreställningar à 10 minuter 1600-talsopera med musik av Claudio Monteverdi framfördes i renässansutställningen i ett samarbete med Konstnärliga fakulteten vid Göteborgs universitet med Elisabeth Belgrano (sång) och Monica Milocco (dans). Femte våningen torsdag 12 augusti.

### HBQT-festivalen

Göteborgs konstmuseum samarbetar regelbundet med olika aktörer och under 2010 var samarbetet med HBQT-festivalen ett av de mest uppmärksammade. Festivalen hade releasefest för sitt program på museet 21 april och i samband med Tobias Bernstrups utställning ägde en performance rum på HBQT-festivalens invigningsgala 12 maj.

### Symphony of a Missing Room

Performance av Lundahl & Seidl i samarbete med Dans- och teaterfestivalen. Sex besökare åt gången guidades genom museets lokaler av sex ledsagare anställda av Lundahl & Seidl. Föreställningen gavs fem till sju gånger dagligen. Skulpturhallen, sjätte och femte våningen, Hjalmar Gabrielsons självporträttsamling med flera rum 17–28 augusti.

### Kulturnatta

- Elin Wikströms verk *Oh, hell* reaktiverades med start under Kulturnatta i utställningen *Omskakad spelplan*, Entrén 1–17 oktober.
- Ett smakprov ur *Vem gråter för Jemma Blomhoff?* En poesi- och dragspelsföreställning av och med Anna Gustavsson, Linn Hansén och Lina Ekdahl, Moderna avdelningen, mellersta etaget.
- Gilbert Holmström Quartet. Gilbert Holmström (tenorsax, trumpet), Pider Åvall (trombon), Kjell Jansson (kontrabas), Anders Söderling (trummor), Moderna avdelningen, mellanetaget.
- Rädslolflickorna. I en performance, på temat rädsla undersöker två gestalter gränsen för mod, i berättande och på scen. Med Ruth Aniansson och Agnes Branting, femte våningen.

### Poesimusikperformance

Källan gästspel: *Glittrande vatten* med Trio JohahA. Johannes Bergmark, ljudobjektspelare, Tomas Halling multiscenkonstnär och Fredrik Hagstedt, tonsättare och poet. Moderna avdelningen 3 oktober.

### Improvisation i solo- och duoformat

Improvisation i solo- och duoformat av Nina de Heney (kontrabas) och Henrik Munkeby Nørstebø (trombon), Moderna avdelningen 10 oktober.

### Riverrun

Serie med improvisationsmusik. Lars Larsson (saxar), David Bäck (piano), Peeter Uuskyla (trummor), Moderna avdelningen 7, 14, 21 och 28 november.

### SOW

Johnny Wartel (saxar), Matti Ollikainen (piano), Viktor Skokic (bas), Andreas Wartel (trummor), Moderna avdelningen 14 november.

### Christian Munthe och Nina de Heney

Christian Munthe (gitarr) och Nina de Heney (bas), Moderna avdelningen 21 november.

### Wonka Live

Gunnar Backman (gitarr), Anders Berg (bas), Henrik Wartel (trummor), Moderna avdelningen 28 november.

## NYFÖRVÄRV TILL SAMLINGARNA

### INKÖP

#### Tobias Bernstrup (f. 1970)

*Killing Spree*, fotografi, 2002–2005.  
Inköpt genom Galleri Andrehn-Schiptjenko, 45 375 kr.

#### Christel Copp (f. 1963)

*Tystnadens skuggor*, färgträsnitt, 2009.  
*Hemmahamn*, färgträsnitt, 2009.  
*Tidvattentecken*, färgträsnitt, 2009.  
Inköpta av konstnären, 6 000 kr.

#### Jacob Dahlgren (f. 1970)

*Träd VIII*, etsning, 2009.  
*Träd IX*, etsning, 2009.  
*Träd XI*, etsning, 2009.  
*Träd XIV*, etsning, 2009.  
Inköpta genom Galleri Andersson/Sandström, 14 000 kr.

#### Carl Hammoud (f. 1976)

*Double Vision*, diptyk målningar, 2010.  
Inköpta genom Galleri Magnus Karlsson, 65 000 kr.

#### Hans Hamngren (f. 1934)

*Leonardo*, anamorfos med pyramidspegel, inramad litografi, u. å.  
Inköpt av konstnären, 5 600 kr.

#### Kerro Holmberg (f. 1959)

*This doll kills fascists* (Hannah Höch with Dada-doll), oljemålning, 2010.  
Inköpt av Galleri Mårten Persson, 36 000 kr.

#### Peter Johansson (f. 1964)

*Liten ortodox kyrka*, etsning, 2009.  
Inköpt genom Galleri Elastic, Galleri Andersson/Sandström, 4 000 kr.

#### Johanna Karlsson (f. 1968)

Utan titel, blyerts, u.å.  
Utan titel, blyerts, u.å.  
Inköpta genom Galleri 1, 23 000 kr/23 000 kr.

#### Eva Klasson (f. 1947)

Sex fotografier ur serien *Le Troisième Angle*, 1975.  
Inköpta av konstnären, 72 000 kr.

#### Nilofar Koshesi (f. 1963)

*Silence*, fotografi, 1997 (ny kopia 2010).  
Inköpt av konstnären, 43 750 kr.

#### Klara Kristalova (f. 1967)

*Svartek* ur sviten *Sömngångare*, stengodsskulptur, bord, matta, 2010.  
Inköpt genom Galleri Magnus Karlsson, 200 000 kr.

#### Jone Kvie (f. 1971)

*Oracle*, skulptur, järn, krom, 2004.  
Inköpt genom Galleri Nils Stærk, 475 000 kr  
varav bidrag från Föreningen konstmuseets vänner, 275 000 kr.

#### Birgitta Liljebldh (f. 1924)

Mona Johansson, olja, 1954.  
Nordahl Grieg, olja, 1954.  
Inköpta av Mona Johanssons dödsbo, 15 000 kr.

#### Jockum Nordström (f. 1963)

*Five-Nil*, litografi, 2009.  
Inköpt från Edition Copenhagen, 14 000 kr.

#### Ove Ottosson (f. 1941)

Utan titel, målning, u.å.  
Utan titel, målning, u.å.  
Inköpta genom Galleri PS, 4 500 kr/4 500 kr.

#### Cajsa von Zeipel (f. 1983)

*Seconds in ecstasy*, rörlig skulptur, frigolit, gips, glasfiber, 2010.  
Inköpt av konstnären på utställning på Konstakademien, 150 000 kr.



Tobias Bernstrup, *Killing Spree* (2002–2005), fotografi. Foto: Hossein Sehatlou.

**Magnus Wallin (f. 1965)**

Sport, brons och polerat järn, 2007.  
Inköpt genom Galerie Nordenhake, 108 000 kr.

**Elin Wikström (f. 1965)**

*Oh, hell*, performanceverk med lådor av sand samt arbetsmaterial.  
Inköpt av konstnären, 101 000 kr.

**Kristoffer Zetterstrand (f. 1973)**

*The Game*, målning, 2009.  
Inköpt genom Galleri PS, 100 000 kr.

**GÅVOR****Maria Johansson (f. 1957)**

Utan titel, akvarell, 2008.  
Gåva av Joel Svensson.

**Bernt Jonasson (f. 1936)**

*Erik Svensson*, packmästare, olja 1980.  
Gåva av Lena och Åke Nilsson

**Eva Klasson (f. 1947)**

*Droppen*, ur serien *Ombelic*, fotografi.  
Porträtt, fotografi.  
2 fotografier donerade av konstnären.

**Geskel Saloman (1821–1902)**

Porträtt av Göthilda Fürstenberg född Magnus, olja.  
Gåva av Louise Sabelström till minne av Olga Hahr, född Fürstenberg.

**Johan Tobias Sergel (1740–1814)**

Självporträtt, medaljong, patinerad gips.  
Gåva av Gerd-Marianne Zuhr, Stenungsund.

**Birgitta Liljebadh (f. 1924)**

79 etsningar.  
Testamentarisk gåva av konstnär Mona Johansson (1924–2010).

**Ingemar Pettersson (1936–2008)**

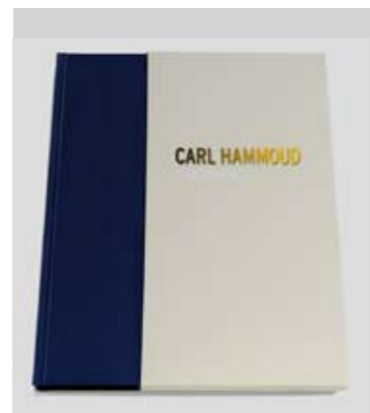
2 målningar.  
2 teckningar och 7 grafiska blad.  
Studiematerial och rekvisita.  
Gåvor ur dödsboet efter Anne Pettersson.



Museibutiken med utökad butiksyta.  
Foto: Hossein Sehatlou.



Kristoffer Zetterstrand, *The Game* (2009), målning. Foto: Hossein Sehatlou.



Carl Hammoud. *The Trick*.  
Foto: Hossein Sehatlou.

**Japanska träsnitt**

38 japanska träsnitt.  
Gåvor ur dödsboet efter Anne Pettersson.

**Ulf Rollof (f. 1963)**

*Bälg IV*, skulptur latex, stål, brons, kolfiber, motorer, reläer, trä och vajer, 1988.  
Donation av donator som önskar vara anonym.

**SAMMANLAGDA FÖRVÄRV**

Sammanlagt förvärvades 166 verk, varav:  
Måleri: 11.  
Teckning: 4.  
Skulptur: 6.  
Grafik: 134.  
Fotografi: 10.  
Performance: 1.

**PUBLIKATIONER****KATALOGER**

*Tobias Bernstrup. Almost Human*, redaktör Johan Sjöström, text av Power Ekroth, Göteborgs konstmuseum, Göteborg 2010.

*Carl Hammoud. The Trick*, redaktör Johan Sjöström, text av Alejandro Leiva Wenger, Göteborgs konstmuseum, Göteborg 2010.

**BÖCKER**

*Skiascope 3. Omskakad spelplan. Konsten i Göteborg under 1980- och 1990-talet*, Göteborgs konstmuseums skriftserie, redaktörer Kristoffer Arvidsson och Jeff Werner, Göteborgs konstmuseum, Göteborg 2010.

**MUSEIBUTIKEN**

2010 blev omsättningen en av de högsta i butikens historia. En händelse som starkt bidrog till att nå nya målgrupper var årets bokrea. Under de veckor rean pågick besöktes butiken av många som inte tidigare

haft kännedom om museibutiken.

Med mål att tillgängliggöra museets verksamhet och enskilda utställningar har flera satsningar gjorts under året. Nya vykort med motiv från samlingarna har tryckts och i samband med höstens stora retrospektiva utställning, *Ivan Ivarson*. Tog butiken fram en serie reproduktioner i passepartout jämte mindre souvenirer i form av vykort och magneter.

Butiken har under året haft ett par uppmärksammade boksigneringar, bland annat med fotografen William Eggleston och konstnären Sophie Calle. Dessa uppmärksammade satsningar har varit mycket publikdragande och ligger i linje museibutikens ambition att vara en av de ledande bokhandlarna för konst-, fotografi- och arkitekturböcker i Norden.

**VÄNFÖRENINGAR****KONSTMUSEETS VÄNNER**

Sedan 1942 har Göteborgs konstmuseum en aktiv vänförening: Föreningen Konstmuseets vänner. Den hade 2010 omkring 930 medlemmar. Medlemmar har fri entré på Göteborgs konstmuseum.

I samband med förvärv till samlingarna bidrog vänföreningen med 275 000 kr till inköp av Jone Kvies skulptur *Oracle*.

Föreningens volontärer hjälper till vid museets vernissager och andra större evenemang. På vännernas konstkurser föreläser bland annat museets personal.

Vänföreningen gjorde under året fem dagsturer till Borås, Lund–Malmö–Louisiana, Bohuslän, Skagen och Gerlesborg–Hotell Vann–Nordiska akvarellmuseet–Pilane.

Philippa Nanfeldt guidade en av vänföreningens weekendresor till Norge, den andra gick till Dalarna. Vidare arrangerades tre långresor; en till Aten, en till Düsseldorf med Björn Fredlund som guide, och en till USA.

Eva Lekvall har under året varit deltidsanställd och haft sin arbetsplats i Grafikrummet.

## BARNBOKSBILDENS VÄNNER

Barnboksbildens Vänner är en ideell vänförening till Göteborgs konstmuseum som arbetar för att öka kunskapen om barnböckers illustrationer. Under tjugo år har föreningen donerat originalillustrationer till museet och samlingen omfattar idag över två tusen barnboksbilder av ett sextiotal nordiska konstnärer.

Barnboksbildens Vänner donerade 2010 till Göteborgs konstmuseum: Brita Ellström, bild ur *Barnbiblioteket Saga*, Aja Eriksson *Berättelser för Frida* (Korpen 1970), Poul Ströyer, bilden *Blomkålen och tomaten* ur *Gås med krås* (Rabén & Sjögren 1981).

I vännernas styrelse satt under året Håkan Wettre.

## RESOR

### Museichef Isabella Nilsson

Möte med Audun Eckhoff, direktör vid Nasjonalmuseet, samt Gunnar Kvaran, direktör vid Astrup Fearnley museum, Oslo 12–14 mars.

Besök under Berlindagarna vid gallerier och konstmuseer samt återbesök inför diskussion om mottagande av donation av konstnären Ulf Rollofs skulptur *Bälg IV* till Göteborgs konstmuseum av givare som önskar vara anonym, Berlin 28 mars–1 maj samt 10–12 december.

Möte med museichef Maija Tanninen-Mattila, Ateneum konstmuseum, Helsingfors 10–12 april.

Besök på konstmässan Frieze Art Fair samt skilda gallerier och museer, London 12–16 oktober.

Seminarium, *Museiforum – tema framtid*, Dunkers kulturhus, Helsingborg 28–29 oktober med fokus på hur framtidens museum kommer att se ut, vilken roll det har i framtidens samhälle och vilka behov som ska mötas.

### Enhetschef Anna Hyltze

Seminarium, *Museiforum. Tema framtid*, Dunkers kulturhus, Helsingborg 28–29 oktober med fokus på hur framtidens museum kommer att se ut, vilken roll det har i framtidens samhälle och vilka behov som ska mötas.

### Intendent Johan Sjöström

Inbjuden som jurymedlem på *FotoFest* i Houston, USA, mars 2010.

Invigningstalade på *Ivar Arosenius*-utställningen på Norrköpings konstmuseum, september 2010.

Studiebesök i Åbo och Helsingfors inför samarbetet med Åbo Europas Kulturhuvudstad 2011, augusti 2010.

Besök på konstmässan London Frieze Art Fair och möte med konstnären Martin Gustavsson inför hans separatutställning i Falkhallen 2011, 12–16 oktober 2010.

### Bibliotekarie Eva Ranglin

Besök på Stenebyskolans bibliotek, Dals Långed och på Byggnadsvård Nääs i samband med medlemskap i ARLIS/Norden.

### Konservator Petra Waern

Kurirresa till Louisiana Museum of Modern Art, Humlebæk, Danmark.

Samlingsforum på Gotland.

Tillsammans med fastighetsansvarig Lennart Pettersson deltog Waern i en resa till Malmö och Köpenhamn, för att studera klimatanläggningar på museer. I resan deltog även konstmuseets hyresvärd Higab, Energiverket och WSPGroup.

Mediakurs för konservatorer arrangerad av Nordiska Konservators Förbundets Svenska sektion, NKF-S, Stockholm. I samband med den resan besöktes även ett externt arkiv som finns omnämnt i Kulturutredningen och ett magasin som Svensk Museitjänst ansvarar för och hyr ut till olika intressenter i Stockholm med omnejd, bland annat flera museer. Waern hade även ett möte med Moderna Museets tekniska chef, Mats Roswall, för en introduktion till Moderna Museets klimatsystem.

### Konservator Malin Borin

J Paul Getty Museum, Los Angeles i samband med utlånet och konserveringen av Rembrandt.

Samlingsforum på Gotland.

### Konservator Maria Klauzner

Kurirresa till Louisiana Museum of Modern Art, Humlebæk, Danmark.

### Föremålsregistrator Kalle Andersson

Studieresa med MuseumPlus-gruppen med möten på Livrustkammaren, Nationalmuseum och Nordiska museets bildbyrå, Stockholm 18–19 februari.

MuseumPlus-möten på Livrustkammaren, Stockholm 28–29 oktober.

*Samlingen i samtiden*, seminarium på Länsmuseum Gävleborg, Gävle, 11–12 november.

### Intendent Eva Nygårds

Kurirresa till Madrid och Paris i samband med utlån till Museo Thyssen-Bornemisza's utställning *Henri*

*Fantin-Latour. Painter of Intimacy*, 10–13 januari.  
*Samlingen i samtiden*, seminarium på Länsmuseum Gävleborg, Gävle, 11–12 november.

### Koordinator Britt-Marie Widén

Madrid, Museo Thyssen-Bornemisza, kurir för utlånat konstverk 2–5 februari.

Stockholm, utställningsbesök 7–8 december.

### Intendent Philippa Nanfeldt

Konstciceron för Konstmuseets vänner vid resa till Norge 10–12 september.

Deltagande i KOP 10 (nätverket Konst och Publik) på temat Konsten att ha en publik, Moderna Museet, Stockholm 19–21 maj.

Nätverksresa för kultursamordnare och museipedagoger till BIBU (biennalen för scenkonst för barn och unga), med seminarier om kultur för, av och med barn och ungdomar på programmet, Lund 7 maj.

### Konstpedagog Pernilla Deurell

Nätverksresa för kultursamordnare och museipedagoger till BIBU (biennalen för scenkonst för barn och unga) med seminarier om kultur för, av och med barn och ungdomar på programmet, Lund 7 maj.

### Konstpedagogerna Lisa Altrén och Freja Holmberg

Regional konstpedagogträff i Skövde med fokus på metoder för verkstadsarbete.

### Tekniker Solveig Lehtonen

Tre kurirresor för montering/demontering av verket *Ars Longa*, 18–20 januari och 23–25 mars i utställningen *Annan Konst* på Österbottens Museum, Vasa, Finland och 1–2 juni på Liljevalchs konsthall i utställningen *Eljest. En annan typ av konst*.

### Forskningsledare Jeff Werner

Resor till Lund, Malmö och Köpenhamn 10–11 januari för att bland annat intervju Åsa Nacking, se det nyöppnade Moderna Museet i Malmö, studera Dunkers Kulturhus audioguidesystem samt se aktuella utställningar.

Utställningsbesök, Umedalens skulpturutställning samt Bildmuseet och Gamli, Umeå 6–7 augusti.

Utställningsbesök, *Svensk konceptkonst*, Kalmar konstmuseum 14 oktober.

*Samlingen i samtiden*, seminarium på Läns museet Gävleborg, Gävle 11–12 november.

#### **Forskare Kristoffer Arvidsson**

Konstvetenskaplig ämneskonferens, Linköpings universitet 28–29 maj.

Möte om Representativitet och regionalitet-projektet, Norrköping 4 juni.

Möte med utvärderare prof. Emma Stenström, Stockholm 8–9 juni.

Hearing på Riksbankens Jubileumsfond i samband med ansökan om infrastrukturstöd, Stockholm 16–17 september.

*Samlingen i samtiden*, seminarium på Läns museet Gävleborg, Gävle 11–12 november.

Forskningsenhetens resa till konsthistorikerkonferensen CAA i Chicago 10–12 februari och sammanhängande forskningsresa med fokus på universitetsmuseer beskrivs närmare i en bilaga.

## **PERSONAL**

Vid Göteborgs konstmuseum har följande personal varit anställd under 2010:

#### **Ledning**

Isabella Nilsson, museichef.

#### **Administration**

Ulf Engbom, vikarierande ekonomisekreterare januari till juni.

Helena Karlsson, administration och reception.

Julia Svensson, ekonomisekreterare (har under första halvåret varit tjänstledig).

#### **Samlingar**

Barbro Ahlfort, 1:e intendent (samlingar/vård/depositioner). Gick i pension i mars.

Kalle Andersson, föremålsregistrator.

Malin Borin, konservator (målerikonservering).

Anna Hyltze, enhetschef/intendent (tillträdde i oktober).

Maria Klauzner, konservator (papperskonservering).

Lars Noord, fotograf. Gick i pension i februari.

Eva Nygårds, intendent (bildrättsansvarig).

Eva Ranglin, bibliotekarie.

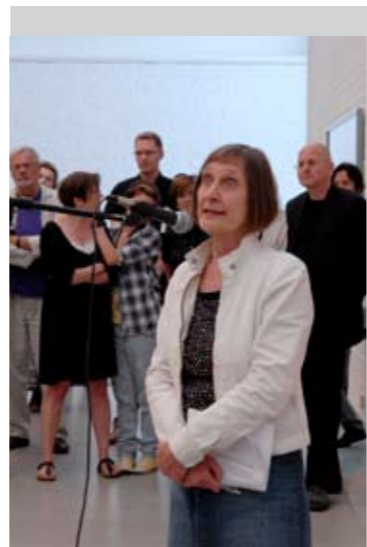
Susanne Stenbäcken, konservator (vikarierande).

Petra Waern, konservator (målerikonservering).

Håkan Wettre, 1:e intendent (basutställningar). Gick i pension i november.



1:e intendent Håkan Wettre i utställningen *Ivan Ivarson*. Foto: Hossein Sehatlou.



1:e intendent Lena Boëthius invignings-talar på vernissagen för utställningen *Omskakad spelplan. Konsten i Göteborg under 1980 och 1990-talet* den 16 juni. Foto: Hossein Sehatlou.

Hossein Sehatlou, fotograf (från och med 19 april). Se även Teknik och säkerhet.

#### **Forskning**

Kristoffer Arvidsson, forskare.

Jeff Werner, forskningsledare.

#### **Kommunikation**

Lena Boëthius, 1:e intendent (utställningar). Gick i pension i juni.

Evelyn Ditlevsen, reception, 3 maj–19 september.

Malin Gustafsson, informatör (tjänstledig till och med 2 augusti).

Ingrid Kornbakk, grafisk formgivare (praktikant AMS), 1–31 mars. Vikarierande informatör, 1 april–9 augusti.

Bue Nordström, butiksassistent.

Malin Opperud, vikarierande informatör, 1 januari–1 april (tjänstledig 2 april–31 december).

Maggie Singer, reception från och med 17 november.

Johan Sjöström, intendent (utställningar).

Marie Wallgren, reception.

Britt-Marie Widén, koordinatör (utställningar).

Fredrik von Zweigbergk, butiksföreståndare (museibutiken).

Anna Lena Öhrström, reception (till och med 28 februari).

#### **Teknik och säkerhet**

Arne Bourghardt, tekniker.

Daniel Landahl, tillsynsman.

Solveig Lehtonen, tekniker.

Lennart Pettersson, enhetschef, säkerhets- och fastighetsansvarig.

Mats Pihlström, tekniker.

Hossein Sehatlou, tekniker.

#### **Pedagogik**

Philippa Nanfeldt, intendent. 1 september–31 december projekt på forskningsavdelningen.

Allmänna visstidsanställningar delvis finansierade av lektionspengar från kulturnämnden:  
Pernilla Deurell, konstpedagog, halvårsbasis. Under hösten vikarierande intendent.

Annika Hirsch-Berglund, konstnär/pedagog, vårterminen.

Sofie Brinkmo, konstpedagog, höstterminen.

Arvoderade konstpedagoger som arbetat i varierande grad under året:

Lisa Altrén, Klara Blomdahl, Sofie Brinkmo, Jack Hautala-Andstedt, Freja Holmberg, Katarina Jansson Hydén, Gustav Lejelind, Hanna Lilja, Elenor Noble, Johannes Nordholm, Alexandra Reiff, Anna Ryman och Björn Westerlund.

Under hösten har timlön införts för konstpedagogerna och de som arbetat har varit:

Lisa Altrén, Freja Holmberg, Gustav Lejelind, Johannes Nordholm, Alexandra Reiff och Björn Westerlund.

#### **PERSONALFÖRÄNDRINGAR**

Tekniker Hossein Sehatlous tjänst har omvandlats från 75 procent på teknik till 50 procent som fotograf och 25 procent som AV-tekniker. Under våren gick fotograf Lars Noord i pension och i maj månad tillträdde Hossein Sehatlou som fotograf med huvudansvar för fotoavdelningen. Sehatlou kommer under 2011 även att arbeta som fotograf inom det RJ-finansierade infrastrukturprojektet för digitalisering av samlingen.

Föremålsregistrator Kalle Andersson kommer från 2011 att fungera som resurs inom infrastrukturprojektet.

#### **FORTBILDNING**

Under året har utbildning i det nya databassystemet MuseumPlus skett.

Personalen har deltagit i två gemensamma personalutbildningsdagar, med fokus på arbetsprocesser och omvärldsanalys, förlagda till Nordiska Akvarellmuseet och Borås konstmuseum.

#### **Forskare Kristoffer Arvidsson**

*Kulturarvet och webben. Idag och imorgon*, arrangör Riksantikvarieämbetet, om samarbete kring best practice för kulturarvsinformation på webben, Göteborgs Stadsmuseum 17 maj.

Digitaliseringsföreläsning med Pelle Snickars,

Göteborgs stadsbibliotek 31 maj.

*Hur utvärderas kultur?*, konferens, Göteborgs Stadsmuseum 30 november.

*Kulturarvets digitalisering*, konferens, Göteborgs Stadsmuseum 6–7 december.

#### **Konservatorerna Malin Borin, Maria Klauzner och Petra Waern**

Kursdag med rubriken *Mediakurs för konservatorer*, arrangerad av svenska sektionen inom Nordiska Konservatorsförbundet, Armémuseum i Stockholm.

*Samlingsforum*, Riksantikvarieämbetet på Gotland under två dagar i november. Petra Waern och Malin Borin deltog.

#### **Föremålsregistrator Kalle Andersson**

Kurs i lönesamtal, 20 januari.

*Sharing. Kulturarvet*, seminarium, om digitalisering och dess urvalsprinciper, Göteborg International Film Festival 7 februari.

*Kulturarvet och webben*. Idag och imorgon, arrangör Riksantikvarie-ämbetet, om samarbete kring best practice för kulturarvsinformation på webben, Göteborgs Stadsmuseum 17 maj.

Digitaliseringsföreläsning med Pelle Snickars, Göteborgs stadsbibliotek 31 maj.

*‘Gör museer skillnad?’ om museer, genus och etnicitet*, seminarium, Världskulturmuseet Göteborg 20 oktober.

#### **Konstpedagogerna Lisa Altrén, Klara Blomdahl, Sofie Brinkmo, Pernilla Deurell, Freja Holmberg, Philippa Nanfeldt och Björn Westerlund**

Halvdags fortbildning kring röstvård och berättarteknik, arrangerad av kulturförvaltningen, 25 januari. Philippa Nanfeldt och flera av konstpedagogerna deltog.

”Nätverksresa” för kultursamordnare och museipedagoger till BIBU (biennalen för scenkonst för barn och unga) i Lund, med seminarier om kultur för, av och med barn och ungdomar på programmet, 5–7 maj. Nanfeldt och Pernilla Deurell deltog.

KOP 10 (nätverket Konst och Publik) på temat *Konsten att ha en publik*, på Moderna Museet i Stockholm 19–21 maj. Nanfeldt deltog.

Internt seminarium tillsammans med Göteborgs Konsthall med konstpedagogerna kring utställningarna *Disidentifikation* och *Omskakad spelplan*, 6 juli.

Internt seminarium i Carl Hammouds utställning i Stenasalen, hållet av Ann-Sofie Roxhage och Elenor Noble med anledning av deras metodsamling *Se mer! Samtidskonst och lärande*, 11 oktober.

*Gör museer skillnad?*, seminarium med fokus på genus- och etnicitetsfrågor, Världskulturmuseet, Göteborg 20 oktober. Nanfeldt och flera av konstpedagogerna deltog.

Berättardag, 1 november. Sofie Brinkmo och Klara Blomdahl deltog.

Dag kring barns medbestämmandemöjligheter vad gäller det offentliga rummets utformning. Sofie Brinkmo deltog.

Regional konstpedagogträff med fokus på metoder för verkstadsarbete i Skövde. Lisa Altrén och Freja Holmberg deltog.

*Deltagande i seminarier och konferenser utanför Göteborg se rubriken Resor.*

## **BOKSLUT**

### **Göteborgs konstmuseum**

Resultat (belopp i tkr)	Bokslut 2010	Budget 2010	Avvikelse	Bokslut 2009	Bokslut 2008	Bokslut 2007
Intäkter	22 388	20 331	2 057	23 098	19 624	19 960
varav entréintäkter	1 910	2 100	-190	1 915	1 136	1 745
varav statsbidrag	2 315	2 365	-50	2 708	2 785	3 148
varav regionbidrag	7 334	7 334	0	7 553	7 333	7 189
Kostnader	33 490	31 436	-2 054	35 110	29 558	28 377
Nettokostnad	11 102	11 105	3	12 012	9 934	8 417
Kommunbidrag	11 105	11 105	0	12 014	9 386	8 090
<b>Resultat</b>	<b>3</b>	<b>0</b>	<b>3</b>	<b>2</b>	<b>-548</b>	<b>-327</b>

Nyckeltal	Bokslut 2010	Bokslut 2009	Bokslut 2008	Bokslut 2007	Bokslut 2006
<b>De vi är till för</b>					
NKI		77		73	
Besök	213 904	229 812	143 272	170 218	248 198
varav barn/unga	24 911	29 355	17 934	15 280	32 296
varav andel barn/unga i %	12	13	13	9	13
Lektioner	679	839	514	734	986
Gruppvisningar	287	458	211	365	819
Antal program	219	234	94	80	97
Öppethållande antal tim per vecka	42	42	42	42	42
<b>Verksamhet</b>					
Besök per årsarbetare	7 567	7 319	4 912	5 708	8 354
Kostnad per besök	51	52	67	48	41
Kostnad per öppen timma	5 101	5 487	4 429	3 803	4 513
Antal fonder	8	8	8	8	8
Summa fritt eget kapital i fonder	2 089 516	1 812 655	2 601 615	1 743 706	2 973 688
Utbetalt kapital från fonder	1 448 849	862 633	1 877 407	1 098 367	582 300

Utfallet för 2010 uppgår till 3 tkr. Detta är 3 tkr mer än ackumulerad budget. Intäkterna är 2 057 tkr högre än ackumulerad budget på grund av extra bidrag, ökad försäljning i butiken samt utlån av verk. På grund av stängningen av sjätte våningen under årets första kvartal minskade intäkterna från entréer och visningar. Kostnaderna är 2 054 tkr högre än ackumulerad budget på grund av kostnader för kondensskador och ökade utställningskostnader. Kostnader avseende leasing, kapital och personal var dock lägre än beräknat. Antalet besökare, lektioner, visningar samt program har minskat på grund av stängningen av sjätte våningen. Antal besökare per årsarbetare har ökat. Kostnad per öppen timma har minskat på grund av det höga besöksantalet samt neddragningar i budget. Av samma orsak har kostnaden per besökare minskat.

## BILAGOR

- **RAPPORT OM FORSKNINGSENHETENS RESA TILL USA**  
Kristoffer Arvidsson  
Jeff Werner
- **UTVÄRDERING AV FORSKNINGSENHETEN VID GÖTEBORGS KONSTMUSEUM**  
Emma Stenström

## RAPPORT OM FORSKNINGSENHETENS RESA TILL USA

Mellan den 8 och 28 februari 2010 gjorde forskningsenheten en resa till USA. Den primära anledningen var den konsthistorikerkonferens som CAA (the Collage Art Association) höll i Chicago den 10–13 februari, där Jeff Werner lade fram ett paper. Konferensen erbjöd ett lämpligt tillfälle för en forskningsresa med besök på museer med forskning eller andra museer som kan vara intressanta som jämförelseobjekt i relation till forskningen på Göteborg konstmuseum. Vi såg även en möjlighet att knyta kontakter inom museiforskningen. Eftersom CAA-konferensen i tid låg nära öppnandet av Whitney-biennalen – den stora återkommande genomlysningen av den amerikanska samtidskonsten – bedömde vi det som motiverat att även besöka New York. New York-besöket innebar dessutom möjlighet till ytterligare musei- och utställningsbesök.

CAA-konferensen hölls på Hyatt Regency, som även är det hotell vi bodde på. Konsthistoriker från hela USA, men även från utlandet, deltog, däribland flera namnkunniga föreläsare som Thomas Crow, Thierry de Duve, Amelia Jones (vars paper lästes i hennes frånvaro) och Robert Storr. Konferensen hade inget övergripande tema men var uppdelad i 140 sessioner med över 4 000 deltagare. Den strukturerades efter följande rubriker: Historical Studies, Contemporary Issues/Studio Art, Educational and Professional Practices och Open Forms. De enskilda sessionerna handlade om allt från Bernard Berenson, Caravaggio och amerikansk konst under 1700- och 1800-talet till modern design, offentlig konst, tolkning och intention. Werner föreläste om IKEA:s användning av begreppet ”demokratisk design” – en föreläsning som väckte stort intresse. Utbudet på konferensen var brett och kvaliteten varierande. Bland de mer intressanta sessionerna fanns en om intentionens plats i bildtolkning, där häftig debatt uppstod. En annan intressant session handlade om popkonsten i England på 1950-talet.

Förutom många uppslag och nya ämneskunskaper gav konferensen intressanta inblickar i amerikansk universitetskultur och de amerikanska forskarnas syn på ämnet. Det är uppenbart att de

europiska klassikerna – Caravaggio, de franska impressionisterna, Picasso, et cetera – alltjämt åtnjuter en hög status bland konsthistorikerna, medan intresset för den inhemska konsthistorien är svalare. Något som slog oss var också blandningen av sessioner inriktade på konsthistoria, museologi och konstnärlig praktik. Här är fältet inte lika uppdelat mellan utövande konstnärer, konsthistoriker och museianställda som i Norden, bland annat beroende på att de konstnärliga utbildningarna i USA innehåller mer teori och konsthistoria. Konsthistorieämnet har å sin sida en närhet till artefakterna genom de många universitetsmuseerna. Ett par sessioner påvisade intresset för historiografiska perspektiv inom det egna ämnet. Genom Jeff Werners tidigare verksamhet i landet erbjöds möjlighet att knyta närmare kontakt med Marni Kessler, Associate Professor of Nineteenth-Century European Art vid University of Kansas.

I Chicago deltog vi en arkitekturvandring med fokus på det sena 1800-talets och tidiga 1900-talets byggnader i centrum. Chicago brann ner 1871. Först därefter byggdes den moderna staden. Vi besökte några Art Deco-byggnader, Marquette building, en byggnad av Louis Sullivan, Chicago Board of Trade med flera. Vi passade även på att se Art Institute of Chicago (nu med en tillbyggnad av Renzo Piano), Millennium Park (med en skulptur av Anish Kapoor), University of Chicago och dess universitetsmuseum kallat Smart Museum of Art, grundat 1974. Art Institute of Chicago har en imponerande samling med många ikoniska verk, exempelvis Grant Woods *American Gothic* och Edward Hoppers *Nighthawks*. Här finns förstås också äldre europeisk konst, impressionism och modernism liksom efterkrigstidens konst. Liksom på många amerikanska museer har den asiatiska, afrikanska och de amerikanska urinvånarnas konst (Native American art) egna omfattande avdelningar. Inte minst de delar av museet som behandlar amerikanskt 1800-tal var intressanta att se, eftersom denna konst sällan finns att se i Europa.

På Smart Museum pågick en intressant utställning med grafiska blad som skildrade livet i Amerika. (Utställningen innehöll ett blad av Anders Zorn.) På museet visades även en miniatyrtställning om en för oss tidigare okänd grupp konstnärer som var verksamma under namnet Imagists i Chicago under



1960-talet. Smart Museum är blygsamt till sin storlek men innehåller samlingar som innefattar europeisk och amerikansk modernism, fotografi, grafik samt äldre europeisk och utomeuropeisk konst, inte minst asiatisk. Vi besökte även Museum of Contemporary Art, med en utställning om konstnärateljéer och en om italiensk konst efter 1968. Under vistelsen i Chicago besökte Jeff Werner Humboldt Park där det finns en staty över Leif Eriksson. Kristoffer Arvidsson besökte Frank Lloyd Wrights bostad och kontor i Oak Park och hans Robie House. Arvidsson besökte även Illinois Institute of Technology med byggnader ritade av Mies van der Rohe.

Efter konferensens slut gjorde vi en rundtur i Indiana, Michigan och Illinois. Denna del av resan var särskilt inriktad på universitetsmuseer och museer med forskning. Vi ville studera hur samlingarna är uppbyggda, hur de visas samt hur och i vilken utsträckning forskning och forskningsperspektiv inkluderas i eller tillåts styra hängningen av samlingarna och utformningen av tillfälliga utställningar. Däremellan besökte vi även en rad arkitekturobjekt samt postkontor med muralmålari. Under depressionens 1930-tal genomfördes ett nationellt program där konstnärer anlätades för att göra offentliga verk, inte minst i postkontor. Det var en storhetstid för muralmåleriet. I flera mindre städer finns postkontor med muralmålningar från 1930-talet, vilka ofta anspelar på lokal historia och nybyggarhistoria. I många städer finns även Court Houses i en symmetrisk arkitektonisk utformning, i regel placerade i stadens centrum. Post Office Murals eller Court Houses såg vi i bland annat Crown Point, Lafayette, Danville och Rensselaer.

Vi ägnade en heldag åt Indianapolis och besökte Eiteljorg Museum of American Indians and Western Art, som har en samling med amerikansk konst, ofta relaterad till livet i västern, indianer och cowboykulturen, med verk av bland annat Frederic Remington och Taos-gruppen (Joseph Sharp, Bert Phillips, Ernest Blumenschein, E I Couse, Oscar Berninghaus, Herbert "Buck" Dunton). Här finns även verk av Georgia O'Keefe. Museet har en stor avdelning med konst av Native Americans. National Art Museum of Sport var mer kuriöst, men åtminstone ett intressant exempel på en helt annan typ av

konstmuseum. Verken var av varierande kvalitet. Bland höjdpunkterna fanns några grafiska blad av Winslow Homer. Vi besökte även State Capitol, en pampig klassiserande byggnad med en korsformad grundstruktur. Arkitekt är Edwin May och Adolf Scherer. Byggnaden uppfördes 1888. Här sitter Indiana General Assembly, Governor of Indiana och the Supreme Court of Indiana. I State County-salen fanns en muralmålning. Norr om centrum ligger Indianapolis Museum of Art i en modern byggnad. Museet har samlingar med konst från medeltid till nutid, däribland en stor samling med amerikansk modernism och 1800-talskonst. Verk av Caravaggio, Turner, Gauguin, Matisse, Picasso, Bernard, Hopper, Judd med flera. Museet har även asiatiska och afrikanska samlingar och en relativt ny designavdelning. Här finns en separat samling med bevarad interiör, en donation från paret Clowes, vilken utgör en intressant parallell till Göteborgs konstmuseums Fürstenbergska galleri. Liksom på flera andra amerikanska museer finns här rikligt med väggtexter och information om verken. Den vita kuben är som museityp främst förekommande för den senaste konsten, medan den äldre visas i rum med varierande väggfärg i brutna toner. Vi besökte även Clowes Memorial Hall, en brutalistisk betongbyggnad ritad av John M Johansen och invigd 1963. Därefter besökte vi Public Library, en klassiserande byggnad, sedan några år med en modern tillbyggnad. Intill ligger Scott Rite Cathedral.

Från Indianapolis körde vi söderut mot universitetsstaden Bloomington med Indiana University. I universitetets samlingssal finns muraler av Thomas Hart Benton, vilka ursprungligen målades för världsutställningen i Chicago 1933, på uppdrag av the State of Indiana. Muralerna skildrar Indianas historia och det moderna Amerikas framväxt. I det närliggande Woodburn Hall finns ytterligare två muraler av Benton. Mitt emot ligger Indiana University Art Museum med konst från antik till nutid, däribland egyptisk, afrikansk och asiatisk konst. Här finns verk av bland andra Dürer, Kirchner, Nolde, Schwitters, Duchamp, Pollock, Louis och Judd.

Resan fortsatte till Columbus som har en stor mängd byggnader av världsberömda arkitekter som Eliel och Eero Saarinen, Johansen, Meier, Pei, Ven-

turi med flera. Detta beror på en särskild satsning som gjorts för att skapa förutsättningar för nyskapande arkitektur. J Irwin Miller, grundare av Cummins Engine Company, startade ett program där Cummins betalade arkitektarvodet för alla byggnader om klienten valde en arkitektfirma från en sammanställd lista på framstående arkitekter. De byggnader som vi studerade närmare var bland annat Eliel Saarinens First Christian Church (1942), Cleo Rogers Memorial Library av I M Pei and Partners (1969), Irwin Union Bank av Eero Saarinen, Eero Saarinens North Christian Church, Fire Station #4 av Robert Venturi samt en futuristisk/brutalistisk skolbyggnad av John M Johansen.

Vi körde sedan norrut mot South Bend där vi besökte universitetet Notre Dame och universitetsmuseet Snite Museum of Art. De har en samling med konst från antik till nutid, med objekt av Native Americans, latinamerikansk och egyptisk konst. Samlingen innehöll verk av Sickert, Gottlieb, Eakins, Innes, Boucher, Sean Scully, Pearlstein med flera. Utmärkande för hängningen av samlingen var variationen av väggfärg mellan rummen. Anmärkningsvärt är även att verkens titlar stod före konstnärsnamnen på väggskyltarna. En mindre tillfällig utställning med grafiska blad av Piranesi pågick. Denna hade sammanställts i samarbete med studenter som läser italienska. En katalog hade utformats med översättningar gjorda av studenter. Vi hade ett möte med curator of education Diana C J Matthias som berättade om museet och de samarbeten som finns mellan olika universitetsämnen och konstmuseet. Inte minst gällde det språkämnen. Konstmuseet används som en resurs av universitetsutbildningarna. Samlingen är pedagogiskt upplagd med exempel från olika perioder. Visningar hålls för studenterna i för ändamålet utformade utställningar, men studenterna involveras alltså även mer aktivt i produktionen av kataloger och utställningar. Ett års praktik erbjuds studenter med extern finansiering. Detta ger studenterna en god inblick i museiarbetet. Vi fick en utställningskatalog i utbyte mot *Skiascope*. Vi besökte även stadens andra konstmuseum, South Bend Museum of Art. Detta museum har en samling av ojämn kvalitet. Hängningen är tät och tafflig med störande väggfärger. Här fanns en blandning av lo-

kala såväl som internationellt kända konstnärer. Verk av Ralph Goings, John Salt, Remington, Benton med flera. I South Bend tillverkades bilen Studebaker fram till slutet av 1960-talet, känd för sin futuristiska design. Vi besökte Studebaker National Museum med en permanent utställning om biltillverkaren som först tillverkade hästvagnar. I samma byggnad finns History Center med presidenthistoria. Intill museerna ligger Copshaholm Mansion, en villa i brittisk-romansk stil från 1895. Den var industrimanen J D Olivers och hans hustru Annas hem. Huset ritades av Charles Alonzo Rich.

President Gerald Ford var bördig från Grand Rapids i Michigan, som var vårt nästa stopp. Här finns ett konstmuseum i en ny byggnad ritad av wHY Architecture. Samlingen innehåller verk av Homer, Benton, Meritt Chase, Innes, Diebenkorn, Warhol, Nerdrum, Motherwell, Kelly med flera. En tillfällig utställning med smycken av Alexander Calder visades. Arvidsson gavs en rundvisning i museet av Mary L Panek, Development Director, medan Jeff Werner bedrev forskning på stadens bibliotek/stadsarkiv.. Hon visade utställningarna samt grafiksamlingen och pedagogikavdelningen. Museet erbjuder både audioguider och en iPodtjänst som kan laddas ner från nätet. Museet gör även intervjuer med konstnärer. Utdrag ur dessa görs tillgängliga i iPoden. Vi fick en skrift om den nya museibygnaden i utbyte mot *Skiacope*.

Efter Grand Rapids körde vi söderut igen mot Kalamazoo. Kalamazoo Institute of Art är ett mindre museum i Indiana med en samling med verk av Frakenthaler, Diebenkorn, Wyeth, Elizabeth Murrey, Meritt Chase, Franz Kline med flera. En utställning om Warner Brothers tecknade serier pågick. Warner Bros. är den stora konkurrenten till Disney som från 1930-talet och framåt riktade in sig mot den vuxna publiken med karaktärer som Bugs Bunny, Road Runner, Duffy Duck och Porky. Samtidigt pågick en utställning med kinesisk grafik, främst träsnitt samt en utställning med grafik av Goya.

Därefter såg vi en Post Office Mural i Middlebury. Vi körde norrut mot Michigan. I närheten av City of Michigan fann vi den svenska skolan i Augsburg, en liten träbyggnad som minner om immigranttiden. Därefter följde fortsatt körning till

Kewanee, Illinois, söder om Anawan. Kewanee är en stad på 13 000 invånare. I närheten, i Andover, finns Jenny Lind Chapel, som finns avbildat i en relief av Bror Hjort. Utanför Kewanee ligger Bishop Hill, som var en svensk koloni i Henry County, Illinois. Kolonin grundades av den första stora organiserade svenska utvandrargruppen och kan ses som starten på den svenska emigrationen till Nordamerika. Predikanten Erik Jansson grundade kolonin 1846 som uppkallades efter hans födelsesocken Biskopskulla i Uppland. I Hälsingland hade Jansson i mitten av 1840-talet grundat en sekt vars medlemmar kallades Erik-Jansarna, som låg i konflikt med statskyrkan. Jansson arresterades men avvek från en fångtransport som skulle föra honom till stadsfängelset i Gävle. Han och 400 av hans anhängare begav sig 1846 till Illinois där de grundade ett kooperativt samhälle med egendoms gemenskap. Jansson mördades dock våren 1850. När många av byns män försvann ut i inbördeskriget började kollektivet upplösas och de gemensamma egendomarna privatiserades. I dag finns flera av byggnaderna kvar som museer, däribland en kyrkobyggnad och ett hotell. Här finns också ett museum med ett stort antal målningar av autodidakten Olof Krans, som skildrade byn och dess invånare i detaljrika målningar i naivistisk stil. Krans är en av USA:s mest uppmärksammade folkkonstnärer.

Vi flög från Chicago till New York på måndagen och besökte samma kväll ett konstnärssamtal med fotografen Allan Sekula på Cooper Union, 41 Cooper Square. Cooper Union är både ett galleri och en konst- och arkitekturskola. Där träffade vi Cecilia Widenheim, chef för IASPIS i Stockholm, samt Jonas (J) Magnusson, redaktör för tidskriften *OEI* och fotografen Cecilia Grönberg, doktorand vid Konstnärliga fakulteten, Göteborgs universitet. På tisdagen deltog vi i pressöppningen av Whitneybiennalen – den återkommande presentationen av den amerikanska samtidskonsten i Whitney Museum of American Art (byggnaden ritad av Marcel Breuer). Curator för årets biennial är Francesco Bonami. Biennalen innehöll även en avdelning med verk ur samlingen. Vid flera tillfällen besökte vi Metropolitan Museum of Art med dess omfattande samlingar. Här pågick en intressant mindre utställning om col-

lage, skapade av societetsdamer under andra halvan av 1800-talet, det vill säga långt före det att modernisterna ”uppfann” collaget. Utställningen hade producerats av Art Institute of Chicago. Vi besökte även Solomon R Guggenheim Museum, där det pågick utställningar av Tino Segal och Anish Kapoor. Av särskilt intresse var också Metropolitans öppna magasin, där hela beståndet av amerikansk konst och konsthantverk finns utställt.

På Museum of Modern Art (MoMA) visades utställningar med Tim Burton, William Kentridge och Gabriel Orozco. På P.S.1 i Queens, som numera är en underavdelning till MoMA, pågick en intressant utställning om konst från året 1969, innehållande konceptkonst och minimalism. Här fanns även en utställning med klassisk videokonst. Arvidsson besökte Chrysler Building från 1928 med påkostad Art Deco-inredning. Han tog tåget till Dia: Beacon, med installationer av några av de främsta minimalisterna. Dia var dessvärre stängt på grund av strömavbrott efter kraftiga snöfall. Arvidsson besökte istället Dia Foundations förvaltningar av Walter De Marias permanenta installationer *Earth Room* och *Broken Kilometer*. Werner fick en specialvisning av Donald Judds hus och ateljé i SoHo. Vi gjorde tillsammans gallerirunder i galleridistriktet i Chelsea. Vi besökte även en utställning med verk av konstskolelever i SoHo. På New Museum of Contemporary Art fick vi möjlighet att se den översta våningen – representationsrummet – i en byggnad ritad av Kazuyo Sejima och Ryue Nishizawa/SANAA tillsammans med Gensler. Samlingen var mindre imponerande. Verk av Charles Ray, Robert Gober, John Bock med flera. Vi såg även ett videoverk av Bruce Connor på Times Square, producerat av en organisation för offentlig konst i New York.

Sammanfattningsvis innebar resan att vi fick möjlighet att se flera framstående museisamlingar och olika sätt att visa dem. Deltagandet i CAA-konferensen var givande på många plan. Inte minst är det intressant att se skillnaderna mellan hur ämnet ser ut i Europa och i USA. Som museiforskare är det angeläget att hålla sig uppdaterad om vad som sker inom universitetsforskningen. CAA-konferensen var ett utmärkt tillfälle att göra just detta. Flera viktiga museikontakter knöts under resan. Störst behållning

i relation till forskningsenhetens uppdrag gav besöken på ett flertal universitetsmuseer. Att se hur de arbetar med forskning och undervisning integrerad i museiarbete och utställningsproduktion är intressant och kan utgöra en förebild eller ett jämförelsematerial för ett fortsatt arbete på Göteborgs konstmuseum. Man kan notera skillnader i hängningsestetik. Överlag används mer texter och pedagogisk information än i Sverige. Den vita kuben är inte lika dominerande som utställningsform. Ofta visas konsten i rum med varierande väggfärg. Universitetsmuseerna har pedagogiskt upplagda samlingar av en imponerande bredd. Exempelvis är det vanligt att samlingen även innehåller objekt från kulturer utanför västvärlden, vilket är mer ovanligt i Norden. Det är också vanligare att konsten visas tillsammans med design och interiörer. Detta gäller framför allt det äldre materialet, medan den moderna konsten visas för sig i vitmålade rum. Att blanda konst och design få objekten att berätta något annat än om de visas isolerade. Kanske är vårt sätt att visa konst i Norden för fokuserat på estetik. Amerikanska universitetsmuseer ger exempel på hur man pedagogiskt kan arbeta med utställningar för att förmedla ett innehåll, genom att på ett tidigt stadium integrera forskning och undervisning i utställningsproduktionen. En resa av detta slag är viktig för att ge perspektiv på det egna arbetet. Förhoppningsvis hjälper den oss att se vårt museums samling och sätten att visa den med delvis nya ögon.

Avslutningsvis vill vi återge våra intryck av universitetsmuseerna generellt.

De flesta amerikanska universitet med utbildningar i konsthistoria och arkeologi med närliggande ämnen har antingen egna universitetsmuseer eller ett nära samarbete med andra museer i regionen.

- Museernas samlingar förvärfvas och exponeras (hängs) utifrån didaktiska önskemål. Hit hör att kronologiskt täcka konsthistorien, samt att representera världens alla hörn. Detta innebär att mindre kända konstnärer får representera perioder där de främsta verken inte går att förvärva, så länge de är pedagogiskt användbara. Didaktiska texter bredvid verken är legio.
- Museernas mindre värdefulla samlingar (grafik,

foton et cetera) är tillgängliga för universitetslärarna att använda i undervisning i seminarieform på museet. Här får studenterna möjlighet att på nära håll studera originalverk.

- Utställningar produceras i samarbete med universitets lärare och studenter. Det kan handla om att under en period (en eller ett par terminer) planerar utställningen, skriva katalogtexter, lägga upp pedagogiken et cetera för att när utställningen är klar använda den i undervisningen. För utställningsproduktionen svarar mer avancerade studenter, doktorander och forskare. Det rör sig ofta om till både format och kostnader mindre utställningar som anlägger nya forskningsperspektiv på ett material som redan finns i museets samling.
- En överraskande lärdom var att fler ämnen än de traditionella ”museiämnena” (konstvetenskap, arkeologi, etnologi et cetera) deltar i arbetet. Ett konkret exempel är att språkstudenter i italienska producerat katalogen till Piranesi-utställningen i Snite Museum of Art vid University of Notre Dame i South Bend, Indiana. Andra möjliga exempel är samarbeten med olika pedagogiska ämnen, musikkvetenskap, genusstudier och teatervetenskap.
- Förutsättningen för att ett dynamiskt samarbete ska komma till stånd är enligt flera vi talat med närvaron av disputerade forskare på museerna, som gärna också deltar i undervisningen på universitetet.
- En annan förutsättning som framhålls är långvariga praktikplatser vid museerna. Dessa praktikanter är ofta externfinansierade via donationer och/eller sponsorskap. Vid stora museer handlar det om tiotals platser, vid de mindre om en eller ett par. Eftersom det tar ett bra tag att sätta sig in i hur verksamheten fungerar måste praktikanten vara på plats en längre tid innan hon/han kan vara produktiv. Platserna annonseras ofta ut över hela landet.

Kristoffer Arvidsson  
Jeff Werner

September 2010

## UTVÄRDERING AV FORSKNINGSENHETEN VID GÖTEBORGS KONSTMUSEUM

Emma Stenström

Tack vare en donation från Sten A Olssons Stiftelse för Forskning och Kultur kunde en forskningsenhet inrättas vid Göteborgs konstmuseum år 2008. En sådan enhet var efterlängtd. Museet hade länge varit utan forskningskompetens, och den ekonomiska situationen var överlag kärv. Med forskningsenheten kom en välbehövlig injektion: nya perspektiv lades på samlingarna och verksamheten, kopplingen till den akademiska forskningen och högskolevärlden blev tydligare, samtidigt som museet också fick mer uppmärksamhet. Personalen utvecklade sin kompetens, och en del tog på sig egna forskningsuppgifter, parallellt med att det konstvetenskapliga fältet utvecklades av en stark koppling till en regional samling, vilket i sin tur ledde till att konsthistorien i viss mån skrevs om.

Det följande är en utvärdering av forskningsenhetens arbete under dess första två och ett halvt år, fram till sommaren 2010. Jag kommer kortfattat att gå igenom vad man har åstadkommit, hur man har arbetat och till vilken nytta, för att använda ett kontroversiellt, men i det här sammanhanget rätt användbart begrepp. Under arbetets gång har det också stått klart att det finns mer allmängiltiga frågeställningar att ta hänsyn till, såsom forskning på museer generellt, och inte minst på kommunala eller regionala sådana. Dessutom har arbetet väckt insikt om vikten av att kunna kombinera universitetsforskning med museipraktik, till gagn för bägge två, samt om behovet av att skriva historien utifrån från andra horisonter än den snäva, stockholmska.

Till grund för utvärderingen ligger mängder av skrivet material samt intervjuer med såväl forskarna som en rad personer på museet (se appendix). Målsättningen har inte varit att göra en klassisk akademisk utvärdering, utan snarare att sätta in arbetet i det större sammanhang som det förtjänar. För att

underlätta för läsaren följer dock först en sammanfattning av huvudpöängerna.

### SAMMANFATTNING

Forskningsenheten vid Göteborgs konstmuseum har under perioden 2008–juli 2010:

- Fullföljt det uppdrag som formulerades som en avsiktsförklaring: att bland annat, ”i samverkan med det omgivande vetenskapssamhället”, ”undersöka och granska samlingarna”, ”fördjupa kunskaperna om Göteborgs konstliv och berika utställningsverksamheten”, tillgängliggöra resultaten genom ”publikationer, utställningar, föredrag och museets hemsida” – och genomfört mer därtill.
- Lyckats leva upp till förväntningarna trots den, i forskningssammanhang, relativt högtflygande visionen att forskningen både ska ”påverka konsthistorien och stärka museets position nationellt och internationellt”.
- Genomfört en mycket stor mängd arbetsuppgifter av skilda slag: forskning, dokumentation, uppbyggnad av strukturer, samarbeten, kompetensbyggande, kommunikation och marknadsföring samt planering inför framtiden.
- Startat och lyckats väl med skriftserien *Skiascope*, som samlat forskare, byggt kompetens internt på museet, blivit ett bra marknadsföringsverktyg, nått ut både i Sverige och internationellt, nått bortom konstvetenskapen och slutligen satt platsen i allmänhet och Göteborg i synnerhet på den konsthistoriska kartan.
- Mottagandet internt har varit mycket positivt, och alla vittnar om hur mycket forskningen och forskarna har betytt för museet. Dessutom har samarbetet tydligt visat på den potentiella korsbefruktningen mellan akademisk forskning och museipraktik samt lett till att problematiken med att det nästan uteslutande är i Stockholm som all museiforskning äger rum synliggjorts. Sammanfattningsvis har forskningsenheten åstadkommit allt – och mer – än vad som varit förväntat. Det finns därför all anledning att hoppas på en fortsättning.

### BAKGRUND

År 2008 inrättades alltså en forskningsenhet vid Göteborgs konstmuseum. Att det var ett tidsbegränsat projekt stod klart redan från början. Donationen skulle räcka i tre år, till årsskiftet 2010/2011. Två disputerade forskare i konstvetenskap anställdes, formellt av kommunen dit donationen gick: Jeff Werner, som forskningsledare, och Kristoffer Arvidsson, som forskare. Forskningsenheten finansierades via en donation från Sten A Olsson Stiftelse för Forskning och Kultur och blev organisationiskt en egen enhet, med representation i ledningsgruppen. Dessutom inrättades ett särskilt forskningsråd bestående av representanter för museet, universitetet och stiftelsen. Enligt museets hemsida var avsikten med forskningsenheten:

Avsikten är att bygga upp ett dynamiskt forskningscentrum i samarbete med det omgivande vetenskapssamhället för forskning på och kring museets samlingar. Det handlar bland annat om att ur en samtida synvinkel undersöka och granska samlingarna, fördjupa kunskaperna om Göteborgs konstliv och berika utställningsverksamheten med fördjupande studier och kritiska perspektiv. Forskningsresultaten kommer att tillgängliggöras genom publikationer, utställningar, föredrag och museets hemsida.

Utan tvekan, och som vi snart ska se, måste forskarna sägas ha utfört sitt uppdrag till fullo – och mer därtill. Men man kan också ta fasta på den vision som formulerades, och som synliggör de höga ambitionerna bakom satsningen:

Konstens position i Göteborg och Västra Götaland ska vara stark. Göteborgs Konstmuseums forskning ska ge nya perspektiv på konsten, synliggöra den och aktivt bidra till att påverka den svenska konsthistorien. Göteborgs konstmuseum ska genom en målinriktad satsning på forskning stärka sin position nationellt och internationellt. Museet ska vara en vital mötesplats samt en kreativ miljö för konstvetenskaplig och konstnärlig forskning.

Visioner är förstås enbart visioner, men i forsknings-sammanhang måste det ändå klassificeras som rätt ambitiösa visioner och framför allt sträcker de sig

långt bortom det rent vetenskapliga. Förväntningarna på forskningen och forskarna måste således redan från början ha varit höga, och som vi alla vet är höga förväntningar inte alltid enkla att infria.

### ARBETE

Innan vi tittar närmare på mottagandet, kan det vara på sin plats att rekapitulera vad de två forskarna har gjort under två och ett halvt år. De har, bland annat:

- Initierat och/eller deltagit i en rad olika forskningsprojekt om bland annat utställningarnas historia, hängningar, donationer, inköp, museipedagogik, genus och regionalitet, Göteborgskonsten under olika tidsperioder samt utfört forskningsinsatser och agerat bollplank åt intendenterna i samband med utställningar.
- Startat skriftserien *Skiascope* (se nedan); skrivit egna bidrag till, sammanställt, redigerat och gett ut tre nummer hittills samt planerat ytterligare ett par. Involverat museipersonal, forskare och andra från många olika håll. Ordnat seminarier, konferenser och diverse kvällsarrangemang i anknytning till utgivningen.
- Byggt intern kompetens genom att involvera museipersonalen bland annat i arbetet med *Skiascope*; flera av intendenterna har till exempel själva forskat och författat texter under forskarnas handledning. Dessutom väckt diskussioner om museets roll, om frågor om pedagogik, hängningar, inköp och annat som berör museets verksamhet i vardagen.
- Skapat samarbeten med andra museer, till exempel med Röhsska, Hasselblad Stiftelsen, Moderna Museet i Stockholm, Norrköpings konstmuseum och Malmö Konstmuseum.
- Samverkat med olika högskolor och universitet; undervisat och föreläst i exempelvis konst- och bildvetenskap samt samarbetat med den konstnärliga fakulteten, HDK, Chalmers och Museion i Göteborg samt andra platser i landet. Involverat forskare från olika håll i konkreta forskningsprojekt, och därmed både berikat verksamheten och samtidigt gjort museet mer känt.

- Skapat strukturer och långsiktiga rutiner för forskning, till exempel för insamling och sammanställning av uppgifter om extern forskning på museets samlingar, och rutiner för mottagande av externa forskare.
- Upprättat en förteckning över utställningar samt återupptagit arbetet med årsrapporter, som legat nere sedan 1967, bland annat för att underlätta framtida forskning.
- Initierat och genomfört konstnärsintervjuer, utvärderat arbetet samt utarbetat en form för dem, påbörjat konservatorsintervjuer.
- Arbetat med utåtriktad verksamhet i medierna och på hemsidan. Skrivit en debattartikel om vikten av museiforskningen även kommunalt och regionalt. Spridit *Skiascope* internationellt.
- Deltagit i konferenser i Sverige och internationellt, såväl akademiska som andra, samt genomfört studieresor bland annat till universitetsmuseer i USA och i Sverige.
- Engagerat sig i museets verksamhet i stort, bland annat genom att sitta med i ledningsgruppen.
- Initierat forskningsprojekt på nya arenor, till exempel om hängningar, donationer och museipedagogik, vilka alla är områdena av största vikt, inte minst kulturpolitiskt, men trots det relativt obeforskade.
- Sökt medel för olika projekt samt för fortsatt verksamhet och för konkreta projekt.
- Dokumenterat allt arbete som gjorts i regelbundna lägesrapporter och rapporterat till forskningsrådet.
- Förankrat verksamheten i kommunen och bland annat fört diskussioner med kulturchefen.
- Arbetar just nu med ett projekt om genus och regionalitet, ett om museipedagogik och ett om förvärv och donationer. Alla tre är förvånansvärt obeforskade områden, och alla tre ska vara klara till årsskiftet 2010/2011, även om publicering av dem kan ske senare.

Forskarna uttrycker det själva som att de har arbetat hårt, genomfört vad de har fått i uppdrag att göra

och strävat efter en balans mellan det som är synligt utåt och det som har behövts byggas upp internt. Ska man försöka sammanfatta arbetet kan man konstatera att det täcker många olika områden: forskning, dokumentation, uppbyggnad av strukturer, samarbeten, kompetensbyggande, kommunikation och marknadsföring samt planering inför framtiden. Det är i sig imponerande, och utan tvekan har de två forskarna genomfört väldigt, väldigt mycket. Ja, jag skulle till och med vilja påstå att de har genomfört långt mycket mer under två och ett halvt år än man brukar förvänta sig – och se – i akademiska sammanhang.

### SKIASCOPE

Skriftserien *Skiascope* är exempel på ett av de stora projekt som Forskningsenheten har rott i land med. Hittills har tre nummer kommit ut: "Hängda och utställda", om Göteborgs konstmuseums utställningar, "Upp med rullgardinerna", om konsten i Göteborg under 1960- och 1970-talet, samt "Omskakad spelplan", om densamma under 1980- och 1990-talet.

Att karakterisera *Skiascope* är inte det enklaste. Medvetet valde man att inte skapa en traditionell, akademisk tidskrift, bland annat för att produktionsprocessen med så kallade "peer-reviews" är för långdragen samt för att man ville att även icke-akademiker, främst museets personal, skulle kunna delta.

*Skiascope* är akademisk till innehållet, men med ett lättare anslag i tonfallet. Eller, som recensenten skriver i *Svenska Dagbladet* om en av Kristoffer Arvidssons bidrag: "en genomarbetad analys, närmast att betrakta som vetenskaplig essä" (Brodow Inzaina, 2009). Själva kallar man den för en "vetenskaplig skriftserie".

Skriftserien fyller flera funktioner. I den rapporteras nya forskningsrön samtidigt som den är ett sätt att samla olika kompetenser och skapa samarbeten både mellan museipersonal och forskare, och mellan forskare vid olika lärosäten. På så sätt blir den också ett sätt att höja personalens kompetens, och intendenterna vittnar också om hur stimulerande det har varit att få tillfälle att "formulera sig, bolla idéer och bearbeta ett material" på ett mer akademiskt vis.

Dessutom är *Skiascope* ett marknadsföringsverktyg. Genom att skriften översätts till engelska, kan den spridas internationellt, och därmed har

kännedomen om museet ökat generellt. Att varje nummer sedan samlat forskare från olika håll, gör att många, som inte tidigare har haft det, har fått en relation till museet.

Enligt forskarna har serien också väckt stort intresse i museivärlden, inte minst för att den har uppmärksammat många relativt obeforskade frågor, som exempelvis hängningar. Vidare har den använts som kurslitteratur, och som material i doktorsavhandlingar, och således fått spridning inom såväl musei- som universitetsvärlden.

Likaså har *Skiascope* uppmärksammat i medierna i betydligt högre utsträckning än vad som är brukligt för akademiska texter. Mottagandet har generellt varit positivt och skriftserien har fått goda recensioner på flera håll. Möjligtvis kan man skönja ett problem med att skriften nästan är för bra. I nät-tidskriften *Konsten* skriver Sara Arvidsson till exempel att skriften fyller igen de hålrum som utställningen *Omskakad spelplan* lämnar (S. Arvidsson 2010). I Svenska Dagbladet skriver Anna Brodow Inzaina att hon väljer att se utställningen om Göteborgskonsten under 1960- och 70-talet som en "bildbilaga" till *Skiascope*. Och i Sveriges Radios *Kulturnytt* skröder Måns Hirschfeldt inte orden:

Om det här skriver forskarna Jeff Werner och Kristoffer Arvidsson och deras gästskribenter mycket upplysande och medryckande i tredje *Skiascope*. Och ja, den är kanske lite för bra i förhållande till utställningen *Omskakad spelplan* som Göteborgs Konstmuseum... skrapat ihop får man nog säga. Eller så blev mina förväntningar alldeles för högt ställda av läsningen.

Här kan man alltså ana ett problem. Forskningen höjer förväntningarna, och museet – med sina ytterst begränsade resurser – förmår inte alltid att leva upp till dem. Dessutom undrar Måns Hirschfeldt varför forskningsarbetet inte får en tydligare plats i själva utställningen:

Det är en liten utställning, informationen om vad vi ser och varför är så minimal att det lämnar den mindre insatte besökare helt i sticket. Vilket är rätt obegripligt när forskningen ju är gjord och publicerad. Några sammanfattningar kanske?

Ett läsex. av *Skiascope* i utställningssalen?  
Nä, ingenting.

Även *Göteborgs-posten* är inne på samma spår, och visar samtidigt på problemet med att det inte finns fortsatt finansiering för skriften (Svensk 2010):

I museets viktiga skriftserie *Skiascope* (som katastrofalt nog snart ska läggas på is) presenteras ett forskningsprojekt om 80- och 90-talets Göteborgskonst, men dess relation till utställningen är alldeles för oklar.

Andra gånger uppfattar man dock att skriftserien bidrar till att lyfta utställningarna. Mikael Olofsson skriver till exempel i *Göteborgs-posten* om "Upp med rullgardinerna" (Olofsson, 2009):

"Utgångspunkten är att historien inte finns om den inte berättas" skriver Jeff Werner i sin essä, och det är nog anledningen till att boken känns som en viktigare händelse än utställningen – som den å andra sidan kan väcka till liv, åtminstone bitvis.

I akademiska sammanhang är det rätt ovanligt att få så mycket uppmärksamhet. Alltmedan konstutställningar för det mesta recenserar, hör det till ovanligheten att vetenskapliga artiklar gör det. Och ännu ovanligare är det kanske att tjänstemän och politiker öppet funderar över implikationerna av forskningen, som kulturchefen Björn Sandmark säger sig göra efter att ha läst ett nummer. Således kan man konstatera att genomslaget har varit stort.

Dessutom kan man ana att konsthistorien har påverkats. Inte minst är det nyttigt att det annars så vanliga stockholmsperspektivet blir synliggjort, och att bilderna blir annorlunda utifrån en annan synvinkel. Det gagnar inte enbart Göteborg och Göteborgs konstmuseum, utan alla.

Efter att ha läst tre nummer av *Skiascope* framstår det också som självklart att platsen spelar roll. Den medvetenheten finns på många andra håll, till exempel den ekonomiska vetenskapen, där platsen har fått en alltmer framträdande roll under de senaste decennierna. Samma utveckling kan man dessutom skönja inom politiken; inte minst kulturpolitiken.

Förutom att på ett pedagogiskt vis peka på plat-

sens betydelse, tar *Skiascope* även ett bredare grepp och kombinerar olika ansatser; sätter in konsthistorien i ett vidare, samhälleligt sammanhang. Det konstvetenskapliga, och delvis konsthistoriska perspektivet, är tydligt, men kompletteras med närmast sociologiska analyser av strukturer och föreställningar, vilket gör läsningen intressant även för den som kommer från annat håll än konstvetenskapen.

Utan att gå in på detaljer i de olika numren, kan man således konstatera att forskningsenheten via *Skiascope* når längre än vad som brukligt är i forskningssammanhang: bortom den egna disciplinen, bortom det akademiska rummet, bortom de gängse berättelserna och begränsningarna.

#### MOTTAGANDE

Det interna mottagandet på museet har genomgående varit positivt. Alla jag möter uttrycker sin uppskattning, både över att ha forskning på museet generellt och över de två forskarna som personer. Eller som museichefen vackert uttrycker det:

Forskningen är inte bara en ryggrad, den strålar ut på alla sätt, ut i nervbanorna på museet.

Då ska man ändå komma ihåg att Göteborgs konstmuseum är ett museum med små resurser. Utställningsbudgeten är inte på mer än ungefär en halv miljon kronor per år, lokalerna är inte ändamålsenliga och det ligger ett sparbeting på museet. Man skulle kunna tänka sig att forskningen antingen skulle uppfattas som onödig, eller som belastande i en redan pressad situation.

Men ingenting hörs i den riktningen. Tvärtom haglar lovorden från alla håll och kanter. Att forskningen upplevs bidra till verksamheten råder det ingen tvekan om. Intendenterna uppskattar tillgången till bollplank, och att själva få möjlighet att gå på djupet i olika frågor och skriva igen. De vittnar om hur det i det dagliga arbetet annars kan vara svårt att hinna med: ”mitt uppe i det praktiska hinner man inte alltid med idéerna” och att det är svårt att få ”tid att fördjupa sig”.

Man verkar uppskatta både tillgången till forskarna, ”det har varit toppen att ha en dialog” och att själva få delta i forskningsarbetet, vilket uppfat-

tas som ”otroligt givande”. Många verkar dessutom tycka att forskningen har stimulerat dem även i det vardagliga arbetet, och de har uppskattat de mer informella samtalen, som gett nya perspektiv.

Flera påpekar att det är viktigt att lyfta fram personerna bakom; att det har varit två forskare som har varit ”prestigelösa, inte sett sig som förmer, och inte stått för något revirtänkande”, som en person uttrycker det. ”Socialt kompatibla med museet”, som en annan person säger. Och engagerade inte enbart i forskningen, utan i hela verksamheten. Teknikerna i huset, som kanske är de som haft minst att göra med själva forskningen, uttrycker dessutom att de har uppskattat att den ena av forskarna själv är konstnär. Det har ingett förtroende.

Jag skulle kunna fortsätta i evighet. Jag har timmar av inspelade lovord om hur mycket glädje och energi forskarna och forskningen har spritt, och hur viktigt det är att ha forskning i en museiverksamhet. Längre fanns det också, ända in på 1990-talet, åtminstone en disputerad intendent i huset, men den tjänsten försvann i ett annat sparbeting. Efter den lyckade satsningen på forskningsenheten, skulle museet dock gärna finna en permanent lösning på hur man ska kunna fortsätta ha forskningskompetens i huset.

Forskarna själva berättar hur de redan från början har vinnlagt sig om att förankra sitt arbete internt, bland annat genom att delta i informella samtal över kafferaster samt alltid bjuda in personalen till seminarier och andra tillställningar. Forskningsledaren Jeff Werner har dessutom suttit med i ledningsgruppen och engagerat sig i museets verksamhet på ett mer strategiskt plan.

Ändå har de inte upplevt det lika enkelt som det nu låter, utan tyckte snarare att det inledningsvis fanns en viss misstänksamhet mot dem. En stor del av tiden gick åt till att medvetet försöka förankra forskningen, formellt men inte minst informellt, bortom ledningen.

Kanske är det inte alla forskare som skulle passa för ett sådant här uppdrag. Trots allt finns det många som inte har den sociala kompetensen, och som inte alltid tycker att det är kul att engagera sig i saker utanför själva forskningen. Att personligheten spelar roll är en viktig slutsats, liksom i viss mån

bakgrunden. Kristoffer Arvidsson har själv en konstnärlig bakgrund, och Jeff Werner arbetade en gång i tiden på Göteborgs konstmuseum – och det spelar förstås också roll. Liksom att de båda har arbetat som frilansskribenter och därmed är vana vid att arbeta både snabbt och mot en bredare publik. Samt inte minst att de är sociala, öppna och nyfikna, och, som vi snart ska se, själva tycker att akademisk forskning har mycket att vinna på att komma närmare museipraktiken.

#### KORSBEFRUKNING

Utan att det uttrycktes som en vision, har inrättandet av en forskningsenhet också pekat på vad korsbefrukningen mellan akademisk forskning och museipraktik kan ge mer generellt. Enligt forskningsledaren Jeff Werner är det dessutom en fråga av växande, internationellt intresse.

En gång i tiden var kopplingarna mellan akademisk forskning och museiverksamhet starka. Konstvetenskapen föddes till och med ursprungligen i museimiljö och i just Göteborg var konstmuseichefen samtidigt professor i konsthistoria vid universitet och många av intentionerna, eller motsvarande, hade en gång i tiden forskningsbakgrund.

Så ser det inte ut i dag. När forskningsenheten bildas år 2008 finns det ingen som har forskarkompetens vid museet. Precis som i övriga Europa har den akademiska forskningen och museipraktiken gått skilda vägar. I Sverige är det numera enbart de statliga museerna som har forskningsavdelningar, och kontakten med universitet och högskolor är ofta sporadisk.

Forskarna vid Göteborgs konstmuseum beskriver själva universitets- och museimiljön som ”två rätt skilda världar”, med olika kulturer och innehåll. Det som inom museer går under benämningen forskning är inte sällan mest katalogskrivande, utan mer generella resonemang. Något annat hinns inte med. Alltmedan universitetsforskningen tenderar att sakna förankring och närhet till artefakterna, och därmed bli väldigt abstrakt och ofta självrefererande. Som Jeff Werner säger finns det därför en stor potential i att ”förena teori och närhet till objekt”.

Även praktikerna ser olika ut. Inom museerna är man van att arbeta med en grupp objekt och se tematiska likheter, alltmedan man inom universitets-

världen oftast arbetar utifrån idéer. Museipraktiken tenderar också att vara mer pragmatisk och producerande, alltmedan den akademiska forskningen är mer kritisk och resonerande till sin kultur.

Från början hade forskarna ambitionen att få tillstånd någon mer forskningsbaserad utställning, byggd kring en frågeställning. Den typen av utställningar har visat sig vara framgångsrika på andra håll och drar ofta mycket folk. Tyvärr har de haft svårt att få gehör för sin idé, och det har inte blivit någon sådan utställning på Göteborgs konstmuseum. Alla projekt har alltså inte gått att genomföra.

Till skillnad från museets övriga personal, som genomgående uttrycker sig positivt, kan man skönja ett uns av besvikelse hos forskarna på det här området. De tycker sig inte ha lyckats integrera den akademiska forskningen med verksamheten fullt ut. Å andra sidan är det inte lätt, utan att integrera olika praktiker tar tid – och trots allt har man inte hållit på mer än drygt två år.

På andra områden har det dock gått bättre. Donationen har möjliggjort att man har kunnat friköpa intentionernas tid och involvera dem i forskningen, samtidigt som forskarna själva har deltagit i arbetet på museet. Detta har förstås skapat en bra grogrund för korsbefrukning.

Medvetet har man också bjudit in många andra forskare till museet, dels för att få nya infallsvinklar, dels för att skapa kännedom om museet i forskarvärlden. Sådant kan vara strategiskt viktigt på sikt. Vidare har man arbetat med att skapa rutiner och strukturer för att i framtiden kunna ta emot forskare samt sökt anslag för att bygga upp en databas anpassad för forskningsbehov, både för att underlätta framtida forskning och för att synliggöra museet. Forskare tenderar nämligen att forska på samlingar som det går att komma åt via den typen av databaser.

För egen del tycker sig forskarna ha fått ut mycket av att arbeta i en annan miljö än den akademiska. De har börjat tänka på ett annat sätt och fått massvis av uppslag till olika forskningsprojekt. Dessutom tycker de att det finns mycket som universiteten skulle kunna lära av museerna, bland annat om hur man når ut till en publik. Samtidigt som museer ibland skulle behöva lyfta blicken från de praktiska göromålen och möta fler influenser utifrån, vilket den akademiska forskningen kan bidra med.

Överlag kan vi ana att det kommer att bli vanligare med forskning utanför den rena universitetsmiljön. Delvis är det förstås en ekonomisk fråga, eftersom universiteten tar ut sådana höga förvaltningskostnader att de knappt kan stå sig i konkurrensen om forskningsanslag. Men också för att många har upptäckt att vetenskapen ibland kan tjäna på en korsbefruktning med andra praktiker.

Man kan således gissa på en framtid för den här typen av samarbeten, och frågan är om vi inte borde se fler av dem framöver. Att erfarenheterna från Göteborg har inspirerat, råder det ingen tvekan om. Kulturchefen i Göteborg, Björn Sandmark, skriver den 4:e augusti 2009 på sin blogg:

Jag tror att museernas koppling till universiteten i framtiden med nödvändighet kommer att öka. Museerna behöver förnyas och aktualiseras med samtida forskning, både för publiken och personalen och universitetet behöver sammanhang utanför akademin där det finns intressanta samlingar och annat material att beforska.

En livaktig forskning, som för närvarande på Göteborgs Konstmuseum, tror jag är en förutsättning för framgångsrikt utvecklingsarbete på vissa områden inom museerna. Inte minst de pedagogiska enheterna kan profitera på en nära samverkan, men sannolikt underlättas också det internationella samarbetet genom att museerna profilerar sig inom sina områden.

## GÖTEBORG

Förutom att allmänt visa på vad korsbefruktningen mellan akademisk forskning och museipraktik kan ge, har inrättande av en forskningsenhet också pekat på de missförhållanden som råder inom museiforskningen. Kortfattat kan sägas att ett av problemen är att det i princip enbart är de statliga museerna som har forskning, och att de nästan allihop ligger i Stockholm.

När forskningsledaren Jeff Werner själv gör en liten undersökning av hur det ser ut, landar han i skrämmande siffror: 95 procent av de forskningsanslag som tilldelats museiforskningen har hamnat i Stockholm. Övriga Sverige blir nästan helt och hållet

utan, vilket inte bara kan tyckas orättvist, utan också skapar sämre förutsättningar för museiverksamhet på andra platser i landet samt snedvrider forskningen.

Inte minst har inrättandet av en forskningsenhet vid Göteborgs konstmuseum visat hur mycket forskningen har att bidra med i museiverksamhet. Den kan lyfta perspektiven, hitta nya infallsvinklar, problematisera och artikulera, höja och uppdatera kunskapsnivån, placera praktiken i en internationell kontext och mycket annat. Att inte ha tillgång till forskning är en nackdel.

Dessutom finns det, som inte minst forskningen här har visat, en klar regional koppling i samlingarna. Forskar man enbart på stockholmsbaserade samlingar kommer det att snedvrída konsthistorien. Därför kan man tycka att det är väldigt märkligt att det enbart är de statliga museerna man har satsat på i forsknings-sammanhang sedan 1990-talet, ja, nästan en smärre skandal.

Jeff Werner beskriver problematiken i sin debattartikel, efter att ha gått igenom den snedvridna anlagsfördelningen från Vetenskapsrådet, Riksbankens jubileumsfond och Kungliga Vitterhetsakademien:

Museer utan forskning tenderar att göra grundare utställningar. De förlorar kompetens och deras samlingar blir osynliga för forskarsamhället, något den humanistiska forskningen som helhet förlorar på. Ta mitt eget område, konsten, som exempel. Inte ett enda konstmuseum utanför Stockholm har fått några forskningsmedel av ovan nämnda finansierare under 2000-talet. Trots att det finns tiotals betydelsefulla museisamlingar av konst runtom i landet. Dessa ser högst olikartade ut, beroende på bland annat regionala skillnader i konstillivet. Norrköpings konstmuseum har en excellent samling 1900-talsavantgarde utan motsvarighet i Stockholm. På Malmö Museum hittar man, föga förvånande, den främsta samlingen av skånsk konst men också landets främsta av svensk samtidskonst. Göteborgs konstmuseum har landets mest heltäckande samling västkustkonst, samt den främsta av nordiskt sekelskifte. Konsekvenserna av att det enbart är Stockholmsmuseernas samlingar som utforskas blir följaktligen att viktiga delar av landets konsthistoria varken blir granskad, diskuterad eller belyst.

I Göteborg är samlingen alltså av ypperlig kvalitet och också därför värd att utforska. Samtidigt som resursbristen ständigt har gjort sig påmind under projektets gång, exempelvis vad gäller marknadsföring, produktion av ljud-, bild- och videomaterial och produktion av material till hemsidan. Dessutom saknas fysiskt utrymme för att placera eventuella gästforskare och det kan vara svårt att involvera och engagera redan pressad personal i nya projekt.

En mer permanent forskningsenhet skulle kunna ge lite smörjmedel även monetärt, genom att den skulle kunna generera förvaltningspåslag. Och med tanke på hur höga sådana håller på att bli i universitetsvärlden kan man tänka sig att en forskningsenhet på ett museum kan stå sig väl i konkurrensen om forskningsanslag.

Framtiden är dock oviss, vilket kan tyckas som ett slöseri med resurser. Att bygga upp en sådan här väl fungerande forskningsenhet har tagit tid, resultatet har varit mycket lyckat och det kan tyckas vansinnigt att sätta stopp efter bara tre år.

Dessvärre har samarbetet med Göteborgsforskarna inte fungerat riktigt lika väl som på andra håll. Trots flera inbjudningar och möten föddes inga konkreta projekt, och den enda som deltagit är en forskare från Chalmers. Istället har forskare från andra håll, inte minst från Stockholmsregionen, varit aktiva, vilket kan tolkas som att man där har större vana av att samarbeta med museer.

I längden är utvecklingen förödande, och man får hoppas på att det blir en ändring i samband med att kulturpolitiken blir mer regional. Finns det inte forskning, utvecklas inte museerna, och kan man inte forska, kommer disputerad personal inte heller att söka sig till museivärlden. Klyftan kommer således att växa ännu mer, trots att såväl museipraktiken som den akademiska forskningen har mycket att vinna på motsatsen – även utanför Stockholm. Vilket inte minst satsningen på en forskningsenhet vid Göteborgs konstmuseum har visat.

## SLUTSATSER

Summeringen återfinns i början av rapporten, men ska man ändå sammanfatta satsningen kan man säga att den har varit mycket lyckad. Det är anmärkningsvärt hur mycket de två forskarna har åstadkommit

under så pass kort tid och det är tydligt hur forskningen har gagnat museet – och tvärtom.

I utvärderingen har framför allt forskarnas och forskningens många kvaliteter kommit fram, men man ska också komma ihåg att även museet har spelat en avsevärd roll. Kvaliteten på samlingarna såväl som den öppna inställningen bland personal och ledning har förstås också bidragit till resultatet, vilket är viktigt att komma ihåg.

Egentligen finns det enbart en negativ aspekt, och det är att tre år är en väldigt kort tid, och att det inte kan betecknas som något annat än resursslöseri om denna lyckade satsning inte skulle få någon form av fortsättning.

## KÄLLOR

### Intervjuer (inspelade och delvis transkriberade)

Jeff Werner, forskningsledare.  
Kristoffer Arvidsson, forskare.  
Isabella Nilsson, museichef.  
Lena Boëthius, intendent.  
Håkan Wettre, intendent.  
Pernilla Deurell, konstpedagog.  
Lennart Pettersson, chefstekniker.  
Solveig Lehtonen, tekniker.  
Arne Bourghardt, tekniker.  
Därutöver har informella samtal förts med ytterligare några personer, inklusive tidigare museichefen Birgitta Flensburg, intendenten Johan Sjöström samt forskaren/intendenten vid Moderna Museet, Anna Tellgren.

### SKRIFTLIGT MATERIAL

Arvidsson, Kristoffer och Jeff Werner (red) (2009), "Hängda och utställda. Om hängningarnas och utställningarnas historia på Göteborgs konstmuseum", *Skiascope 1. Göteborgs konstmuseums skriftserie*.  
Arvidsson, Kristoffer och Jeff Werner (red) (2009), "Upp med rullgardinerna! Konsten i Göteborg under 1960- och 1970-talet", *Skiascope 2. Göteborgs konstmuseums skriftserie*.  
Arvidsson, Kristoffer och Jeff Werner (red) (2010), "Omskakad spelplan. Konsten i Göteborg under 1980- och 1990-talet", *Skiascope 3. Göteborgs konstmuseums skriftserie*.

Arvidsson, Sara (2010), "Omskakad spelplan på Göteborgs konstmuseum", *Konsten. En nättidskrift om samtidskonst*, [www.konsten.nu](http://www.konsten.nu), 24 juni.

Brodow Inzaina, Anna (2009), "Briljant studie av måleriets självbild", *Svenska Dagbladet*, 21 augusti.

Olofsson, Mikael (2009), "Risk för nostalgitripp", *Göteborgs-Posten*, 22 juli.

Werner, Jeff (2009), "Ingen forskning utanför tullarna", *Göteborgs-Posten*, 16 september.

Svensk, Fredrik (2010), "Omskakad spelplan", *Göteborgs-Posten*, 1 juli.

Internt material:

lägesrapporter, utvärdering av konstnärsintervjuer, etc.

Externt material:

hemsida, seminarieinbjudningar, bloggar, etc.

